

**ООО «проДом»**

Арендатор земельного участка КН 39:17:010018:109  
в муниципальном образовании «Светлогорский городской округ»,  
г. Светлогорский, район озера Тихое

**Проектная документация**

**Проект компенсационного озеленения**

«Утверждаю»

Первый заместитель главы

администрации МО

«Светлогорский городской округ»

Туркина Оксана Владимировна

«» 2023 г

М.П.



«Согласовано»

ООО «проДом»



М.П.

2023 г.

2023 год

## СОДЕРЖАНИЕ ПРОЕКТА

Обозначение	Наименование	Примечание
1	Общие сведения	3
2	Ведомость элементов озеленения	6
	<b>Чертежи</b>	
	1.Ситуационный план	
	2.Подеревная съемка М 1:500	
	3.План компенсационного озеленения. М 1:500	
	<b>Прилагаемые документы</b>	
	Акт лесопатологического обследования древесно-кустарниковой растительности от 30.09.2022	
	Перечетная ведомость, утвержденная органом местного самоуправления	

Проектная документация	ООО «проДом» Арендатор земельного участка КН 39:17:010018:109 г. Светлогорск		
	Стадия	Лист	Листов
Проект компенсационного озеленения	П	1	1
	Содержание		

## Общие сведения

Проект компенсационного озеленения подготовлен в соответствии с Законом Калининградской области от 21 декабря 2006 года № 100 «Об охране зеленых насаждений» (далее – Закон).

Компенсационное озеленение – воспроизводство зеленых насаждений взамен уничтоженных или поврежденных.

Компенсационное озеленение проводится в обязательном порядке и независимо от внесения стоимости во всех случаях уничтожения зеленых насаждений, за исключением случаев предусмотренных пунктом 9 статьи 6 Закона, и должно обеспечивать сохранение установленного уровня озелененности населенного пункта, микрорайона (квартала), группы жилых домов.

Компенсационное озеленение проводится в соответствии с настоящим проектом компенсационного озеленения, утвержденным органом местного самоуправления в установленном им порядке до выдачи разрешительной документации, и согласованным с Уполномоченным органом в случае, предусмотренным пунктом 3 статьи 6 Закона.

Земельный участок относится к категории земель населенных пунктов, имеет вид разрешенного использования – малоэтажная многоквартирная жилая застройка.

Вырубка зеленых насаждений обусловлена производством работ, попадающих в зону строительства на земельном участке с КН 39:17:010018:109 в г. Светлогорск.

При строительстве (далее - Объект) в зону застройки попадает 1 дерево породы клен остролистный. Площадь вырубаемых зеленых насаждений в границе земельного участка составляет 2м<sup>2</sup>, площадь повреждаемой травянистой растительности естественного происхождения составляет 6м<sup>2</sup>. При вырубке дерева необходимо предусмотреть мероприятия по корчевке пня 1 дерева.

В соответствии с перечетной ведомостью и актом лесопатологического обследования древесно-кустарниковой растительности от 30 сентября 2022 года филиала ФБУ «Рослесозащита» - Центр защиты леса Калининградской области» породный состав вырубаемого дерева клен остролистный (11 баллов). Количество вырубаемых деревьев 1 ед. (11 баллов).

Согласно Постановлению правительства Калининградской области от 19 марта 2027 года № 118 вырубаемое дерево относится к группе компенсационного озеленения I группа.

Компенсационная стоимость рассчитывается органом местного самоуправления, уполномоченным на выдачу разрешительной документации на

Проект компенсационного озеленения	ООО «проДом» Арендатор земельного участка КН 39:17:010018:109 г. Светлогорск	Лист
		3

вырубку (снос), обрезку и/или пересадку зеленых насаждений, и взимается во всех случаях повреждения или уничтожения зеленых насаждений, за исключением осуществления санитарных рубок, рубок ухода, проводимых по результатам лесопатологического обследования.

В соответствии с Законом компенсационное озеленение, проводится в месте, определяемом проектом компенсационного озеленения, утвержденным органом местного самоуправления. В случае повреждения или уничтожения зеленых насаждений в границах населенного пункта компенсационное озеленение проводится на расстоянии не более 500 метров от места произрастания поврежденных или уничтоженных зеленых насаждений, за исключением компенсационного озеленения, проводимого в случае повреждения или уничтожения зеленых насаждений при строительстве (реконструкции) линейных объектов.

При разработке проектных мероприятий по озеленению учитываются формируемые типы пространственной структуры и типы насаждений; в зависимости от функционально-планировочной организации территории предусматривается оформление с использованием видов растений, характерных для данной климатической зоны.

Компенсационное озеленение проводится, в соответствии с постановлением Калининградской области от 05.10.2022 № 521, путем посадки зеленых насаждений (саженцев деревьев) более ценных видов (пород) взамен уничтожаемых, а именно: 1 ед. - породы сосна обыкновенная (11 баллов) не менее количества вырубаемых деревьев. Количество высаживаемых деревьев 1 ед. (11 баллов). Площадь высаживаемых зеленых насаждений 2 м<sup>2</sup>, площадь восстанавливаемой травянистой растительности составляет 20 м<sup>2</sup>, состав газонной травосмеси: райграс многолетний, овсяница луговая. Балл экологической ценности высаживаемых видов (пород) деревьев больше балла экологической ценности уничтожаемых видов (пород) деревьев.

Место посадки проводится в месте произрастания, подвергаемых вырубке (сносу) зеленых насаждений, на земельном участке с КН 39:17:010018:109 в г. Светлогорск. План компенсационного озеленения (М 1:500) с указанием конкретного места высадки представлен в составе настоящей документации.

Выполнение работ по компенсационному озеленению предусмотрено при благоприятных условиях в период положительных температур (срок апрель - май 2024), но не позднее одного года со дня выдачи разрешительной документации, а в случае повреждения, уничтожения зеленых насаждений при осуществлении строительства реконструкции, капитального ремонта объектов капитального строительства компенсационное озеленение проводится не позднее истечения срока действия разрешения на строительство.

Посадочный материал должен быть с закрытой корневой системой, иметь здоровую, нормально развитую корневую систему с хорошо выраженной скелетной частью. Иметь ровный прямой ствол, симметричную крону, очищенную от сухих и поврежденных ветвей. На саженцах не должно быть

Проект компенсационного озеленения	ООО «проДом»	Лист
	Арендатор земельного участка КН 39:17:010018:109 г. Светлогорск	4

механических повреждений и признаков повреждения болезнями и вредителями.

Саженцы для посадки берутся из лицензионных питомников, с предоставлением подтверждающих документов. При выборе посадочного материала рекомендуется применение ГОСТ 24835-81 Саженцы деревьев и кустарников. Технические условия.

Для всех высаживаемых саженцев деревьев в посадочную яму следует внести растительный грунт не менее 50 % объема посадочной ямы.

Саженцы необходимо сажать с комом (не менее 1,3х1,3х0,6 м), упакованным в мешковину, металлическую сетку или в контейнер в подготовленные ямы.

При разработке проекта компенсационного озеленения учитываются Правила благоустройства территории муниципального образования «Светлогорский городской округ», утвержденные решением № 76 от 14.12.2021 окружного Совета депутатов муниципального образования «Светлогорский городской округ».

Содержание, укрепление и уход за высаженными зелеными насаждениями осуществляются силами или за счет средств собственника. Укрепление посадок производится с помощью опор: саженцы, высаженные с комом, лучше всего укрепить с помощью пирамиды из трех опор.

Устанавливаются колья для поддержки посаженных деревьев, в котором положение дерева должно быть стабилизировано. Дерево ставят на жесткое крепление, на три или четыре стороны, в том числе и с горизонтальной фиксацией опоры, предотвращая раскачивание ствола под напором ветра. Крепежная система должна предохранять кору от повреждения (не должно быть передавливание луба) в места крепления растяжек на стволе пересаженного дерева. Крепежные растяжки фиксируют дерево в заданном положении минимум год; при необходимости (например, после ураганного ветра) растение выравнивают и вновь привязывают к кольям.

В течение года необходимо осуществить уход и полив за высаженными растениями в соответствии с Правилами создания и содержания зеленых насаждений в городах Российской Федерации, разработанными Академией коммунального хозяйства им. К.Д. Панфилова и утвержденным приказом Государственного Комитета РФ по строительству и жилищно-коммунальному хозяйству от 15.12.1999 № 153.

В ходе проведения работ рекомендуется применение Свод правил СП 82.13330.2016 «Благоустройство территорий», который устанавливает основные требования к проектным решениям, параметрам и необходимым сочетаниям элементов благоустройства при их планировке в различных градостроительных условиях, посадка саженцев должна осуществляться в соответствии со СП 42.13330.2016, с целью сохранения нормативных расстояний от объектов и зеленых насаждений.

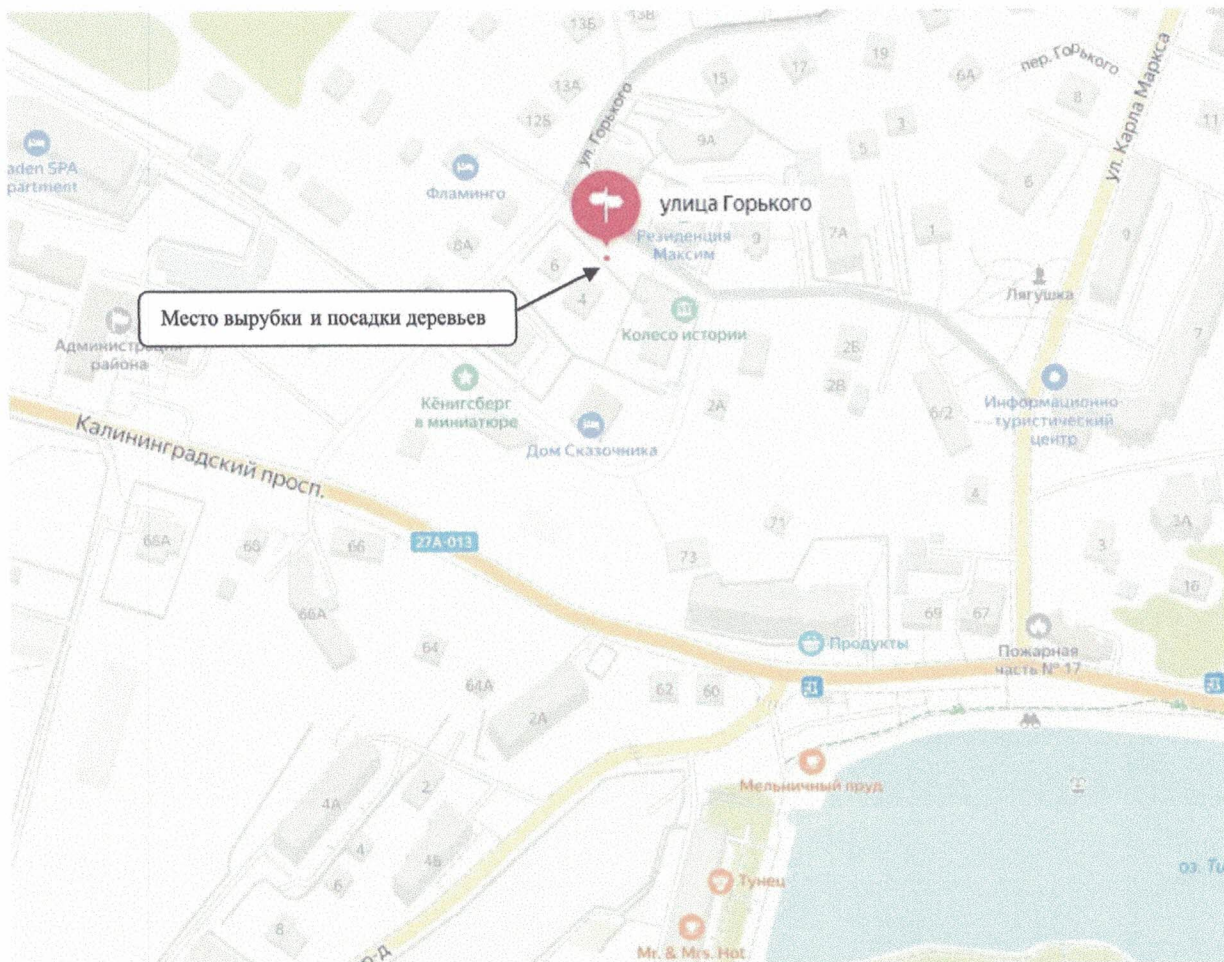
При производстве работ запрещается повреждать существующие (сохраняемые) зеленые насаждения.

Проект компенсационного озеленения	ООО «проДом» Арендатор земельного участка КН 39:17:010018:109 г. Светлогорск	Лист
		5

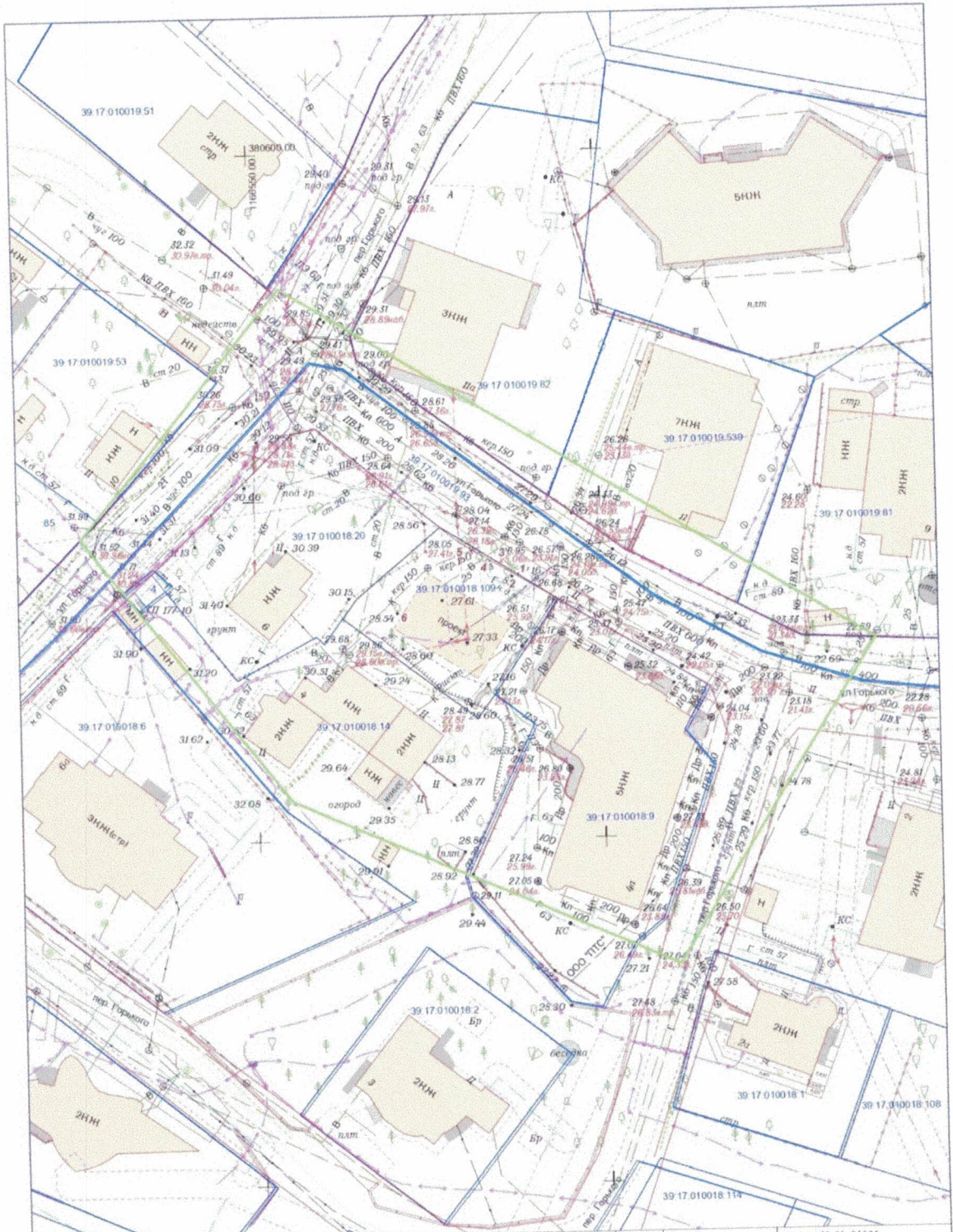
## Ведомость элементов озеленения

№п/п	Наименование породы или вида насаждения	Возраст, лет	Количество, шт.
1	Сосна обыкновенная	10	1
			
<b>Всего:</b>			1

## Ситуационный план



### Подеревная съемка (М:500)

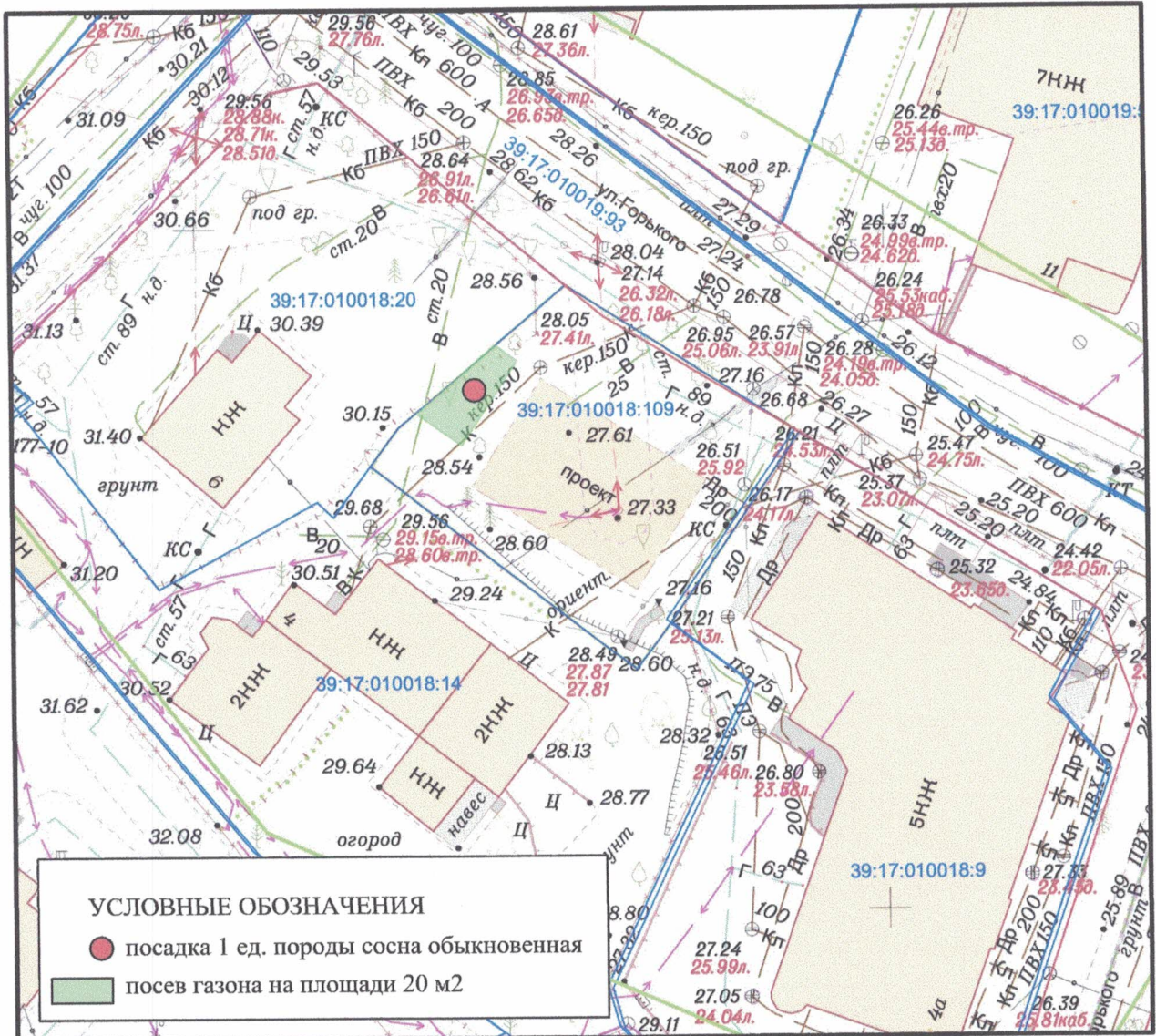


<span style="border: 1px solid green; display: inline-block; width: 20px; height: 10px;"></span> граница согласования		2021	Заявка № 21_01324		
Инженерно-топографический план для согласования подземных коммуникаций					
Зам. директора	Конашук В.В.	22.05.21	г. Светлогорск, ул. Горького (КН ЗУ 39:17:010018:109)	Масштаб	Лист
Нач. отдела	Эпов В.И.	22.05.21		1:500	1
Геодетист	Савко А.Ф.	22.05.21		ООО «продом»	
Картограф	Добрынина Ю.В.	22.05.21			
Должность	Фамилия	Подпись	Дата	ООО «ГЕОЦДТ»	





## План компенсационного озеленения (М 1:500)





ФЕДЕРАЛЬНОЕ АГЕНТСТВО ЛЕСНОГО ХОЗЯЙСТВА  
ФЕДЕРАЛЬНОЕ БЮДЖЕТНОЕ УЧРЕЖДЕНИЕ  
«РОССИЙСКИЙ ЦЕНТР ЗАЩИТЫ ЛЕСА»  
ФИЛИАЛ ФБУ «РОСЛЕСОЗАЩИТА» -  
«ЦЕНТР ЗАЩИТЫ ЛЕСА КАЛИНИНГРАДСКОЙ ОБЛАСТИ»

238345, Калининградская область, Светловский городской округ, п. Взморье, ул. Лесная, дом 7, тел.: 8 (40152) 97-14-83  
e-mail: [czl139@rcfh.ru](mailto:czl139@rcfh.ru), сайт [www.kaliningrad.rcfh.ru](http://www.kaliningrad.rcfh.ru)

**Акт (заключение)  
лесопатологического обследования  
древесно-кустарниковой растительности**

от «30» сентября 2022 года

Мной, специалистом филиала ФБУ «Рослесозащита» - «Центр защиты леса Калининградской области» Бутока С.В., 22.09.2022 года в присутствии представителя заказчика, проведено лесопатологическое обследование указанной заказчиком древесно-кустарниковой растительности, расположенной на участке по адресу: Калининградская область, г. Светлогорск, ул. Горького, КН 39:17:010018:109.

Обследование проведено на основании договора с ООО «проДом» от 15.09.2022 № 210 на проведение лесопатологического обследования древесно-кустарниковой растительности в целях выявления аварийных деревьев.

Всего обследовано деревьев – 6 шт. (стволов – 6 шт.), в том числе по породам:

Порода	Количество стволов	Процентное отношение
Клён остролистный ( <i>Acer platanoides</i> )	3	50,00 %
Ель обыкновенная ( <i>Picea abies</i> )	1	16,67 %
Липа мелколистная ( <i>Tilia cordata</i> )	1	16,67 %
Робиния ложноакациевая ( <i>Robinia pseudoacacia</i> )	1	16,67 %

По категориям состояния в соответствии с Правилами санитарной безопасности в лесах (утв. постановлением Правительства РФ от 09.12.2020 № 2047) и Порядком проведения лесопатологических обследований и формы акта лесопатологического обследования (утв. приказом Минприроды России от 09.11.2020 № 910 и зарегистрированного в Минюсте России 18.12.2020 № 61584), Правилами осуществления мероприятий по предупреждению распространения вредных организмов (утв. приказом Минприроды России от 09.11.2020 № 912 и зарегистрированного в Минюсте России 18.12.2020 № 61585) и в соответствии с

Порядком организации и проведения лесопатологического обследования древесно-кустарниковой растительности на землях иных категорий не входящих в состав земель лесного фонда Калининградской области для нужд физических и юридических лиц, проводимого филиалом ФБУ «Рослесозащита «ЦЗЛ Калининградской области» обследованные породы распределились следующим образом:

Категория состояния	Количество стволов	Процентное отношение от общего количества стволов	Описание категории состояния
1	0	0,00 %	здоровые (без признаков ослабления)
2	1	16,67 %	ослабленные
3	5	83,33 %	сильно ослабленные
4	0	0,00 %	усыхающие
5(а)	0	0,00 %	свежий сухостой

Средняя категория состояния – **2,8**.

Класс состояния обследованных деревьев – **сильно ослабленные насаждения**.

Об ослаблении древесно-кустарниковой растительности свидетельствует наличие следующих признаков: водяные побеги (66,67 %), усыхание ветвей (100,00 %), сломы ветвей (100,00 %), сухобочина (50,00 %), дупла (16,67 %).

Степень поражения деревьев возбудителями болезней – **сильная**. По максимальному показателю поражение гнилевыми заболеваниями – 83,33 %, раковыми заболеваниями – 16,67 %.

Так же имеется: морозобойная трещина (16,67 %), искривление стволовой части (16,67 %), наклон (33,33 %), угнетение (100,00 %), отслоение коры (33,33 %), смолотечение (16,67 %), кап (16,67 %).

Дальнейшее воздействие выше указанных факторов приведет не только к гибели насаждений, но и к распространению болезней леса и вредителей на другие участки.

Лечение древесно-кустарниковой растительности от поражения заболеваниями не представляется возможным в связи с отсутствием возможности применения химических препаратов.

Древесно-кустарниковая растительность на территории обследованного участка представлена разновозрастными деревьями естественного происхождения, а также самосевом (поросль) до восьми сантиметров в диаметре на уровне 1,3 метра.

По результатам визуальной диагностики, деревья имеют признаки ослабления, что в совокупности с учётом биологических особенностей древесной породы,

архитектоники кроны, геометрии и наклона ствола, господствующего направления ветра и характера расположения поблизости объектов, позволяют сделать вывод, что деревья (50,00 %) аварийные – деревья со структурными изъянами, способными привести к падению всего дерева или его части и причинению ущерба населению или государственному имуществу и имуществу граждан.

В целях предупреждения распространения вредных организмов и предотвращения аварийных и/или чрезвычайных ситуаций рекомендуется проведение мероприятий, предусмотренных подпунктами «г» и «д» пункта 2 Правил санитарной безопасности в лесах, утвержденных постановлением Правительства Российской Федерации от 09.12.2020 № 2047, пунктом 1 Правил осуществления мероприятий по предупреждению распространения вредных организмов, утвержденных приказом Минприроды России от 09.11.2020 № 912. Выбор конкретных мероприятий должен определяться исходя из целей использования обследованного участка.

На момент обследования древесно-кустарниковой растительности, объектов животного и растительного мира, занесённых в Красную книгу Российской Федерации и (или) Красную книгу Калининградской области, не обнаружено.

Все деревья в действительности пронумерованы, номера деревьев соответствуют номерам в перечётной ведомости. Обследовались указанные заказчиком деревья.

Директор филиала



/Шепелев С.В./

Специалист

/Бутока С.В./

				Ведомость перчета указанных деревьев по адресу: Калининградская область, г. Светлогорск, ул. Горького, КН 39.17.010018.109	Заказчик: ООО "продом"
№ п/п дерева	Порода	Диаметр	Категория состояния	Описание признаков состояния деревьев	Примечания
1	Ель обыкновенная	45 8	3	Усыхание ветвей, сломы ветвей, гниль, рак, сухобочина, угнетение, смолотечение, отслоение коры.	Аварийное дерево.
2	Липа мелколистная	33 9	3	Водяные побеги, усмв, сломы ветвей, гниль, дупло, угнетение	Аварийное дерево.
3	Клен остролистный	29 11	3	Водяные побеги, усыхание ветвей, сломы ветвей, морозобойная трещина, гниль, угнетение.	
4	Клен остролистный	29 11	3	Водяные побеги, усыхание ветвей, сломы ветвей, сухобочина, угнетение.	
5	Робиния ложноакациевая	31 5	3	Усыхание ветвей, сломы ветвей, гниль, сухобочина, искривление ствловой части, наклон, угнетение.	Аварийное дерево.
6	Клен остролистный	88 11	2	Водяные побеги, усыхание ветвей, сломы ветвей, гниль, наклон, кап, отслоение коры.	

Специалист

С.В. Бутока

Дата обследования 22.09.2022 г.

ПЕРЕЧЕТНАЯ ВЕДОМОСТЬ ЗЕЛЕННЫХ НАСАЖДЕНИЙ

№ 1 от «10» 09 2023 г.

Заявитель: ООО «продом»

Адрес (место расположение) земельного участка: г.Светлогорск, ул. Горького, ЗУ с КН 39:17:010018:109  
(адрес, месторасположение, кадастровый номер земельного участка)

Цель планируемой вырубки (сноса), обрезки, пересадки зеленых насаждений: для осуществления строительства

«Согласовано»  
Первый заместитель  
главы администрации  
муниципального образования  
«Светлогорский городской  
округ»

  
Туркина О.В.  
02 05 2023 г.  
м.п.

(указывается в соответствии с п. 1.3 Административного регламента)

Номер на подеревной съемке	Порода, вид зеленых насаждений	Для деревьев: диаметр ствола на высоте 1,3 м см	Для кустарников, живых изгородей, бордюров: возраст (лет)	Для живой изгороди, бордюров: протяженность (погонный метр)	Для живой изгороди, бордюров: рядность	Характеристика состояния зеленых насаждений: деревья (здоровые, ослабленные, сильно ослабленные, усыхающие); кустарники, живая изгородь (хорошее, удовлетворительное, неудовлетворительное)	Заключение (вырубить, пересадить, сохранить, обрезать)
6	Клен остролистный	88				ослабленное	вырубить

Секретарь комиссии по выдаче разрешительной документации на  
вырубку (снос), пересадку и обрезку зеленых насаждений для  
санитарной рубки и рубки ухода зелёных насаждений на территории  
муниципального образования «Светлогорский городской округ»  
«02» 05 2023 г.



В.В. Щербаков