

ПРОЕКТ КОМПЕНСАЦИОННОГО ОЗЕЛЕНЕНИЯ
на земельном участке с кадастровым номером
39:17:020011:5 в г. Светлогорске по ул. Токарева, 11

«Утверждаю»

«Согласовано»

Начальник МКУ
«Отдел ЖКХ Светлогорского
городского округа»



А.Д. Азарян

« 19 »

2024 г.

« 19 » февраля 2024 г.

СОДЕРЖАНИЕ ПРОЕКТА

Тестовая часть

1.	Общие сведения	3
2.	Пояснительная записка	3-6
3.	Проектные предложения по хозяйственным мероприятиям	5-6
3.1.	Вырубка (снос) зеленых насаждений	5
3.2.	Подбор ассортимента зеленых насаждений	5
3.3.	Посадка зеленых насаждений и уход	5-6

Графическая часть

1.	Ситуационный план вырубки	7
2.	Ситуационный план высадки	8

Приложения:

1.	Акт (заключение) лесопатологического обследования древесно-кустарниковой растительности от 20.12.2023	9-11
1.1.	Ведомость перечета деревьев к Акту (заключению) лесопатологического обследования древесно-кустарниковой растительности от 18.12.2023	12
3.	Перечетная ведомость зеленых насаждений	13-15

1. Общие сведения

Проект реконструкции зеленых насаждений разработан в соответствии с требованиями:

- Федерального закона от 11.01.2002 №7 «Об охране окружающей среды»;
- Закона Калининградской области от 21 декабря 2006 года № 100 «Об охране зеленых насаждений»;
- Постановления Правительства Калининградской области от 05.10.2022 № 520 «О внесении изменений в постановление Правительства Калининградской области от 19.03.2007 № 118 «Об определении нормативов и порядка исчисления компенсационной стоимости зеленых насаждений на территории Калининградской области»;
- Постановления Правительства Калининградской области от 05.10.2022 № 521 «Об определении экологической ценности видов (пород) зеленых насаждений и правил замены видов (пород) зеленых насаждений при проведении компенсационного озеленения на территории Калининградской области»;
- Приказа Министерства природных ресурсов и экологии Калининградской области от 01.09.2022 № 426 «Об установлении порядка предоставления проектов компенсационного озеленения на согласование в Министерство природных ресурсов и экологии Калининградской области и порядка согласования проектов компенсационного озеленения»
- Решения окружного Совета депутатов муниципального образования «Светлогорский городской округ» от 14.12.2021 № 76 «Об утверждении Правил благоустройства территории муниципального образования «Светлогорский городской округ»;
- Решения окружного Совета депутатов «Светлогорский городской округ» от 11.12.2023 № 75 Об утверждении «Порядка выдачи разрешительной документации на вырубку (снос), реконструкцию, пересадку и/или обрезку зеленых насаждений на территории муниципального образования «Светлогорский городской округ».

Сведения о земельных участках, на которых предполагается реконструкция зеленых насаждений:

кадастровый номер 39:17:020011:5

адрес: Калининградская обл., Светлогорский городской округ, г. Светлогорск, ул. Токарева, д.11;

категория земель: земли населённых пунктов;

виды разрешенного использования: размещение индивидуального жилого дома;

Сведения о собственниках/правообладателях земельного участка:

Правообладатель:

2. Пояснительная записка

Компенсационное озеленение проводится в соответствии с настоящим проектом компенсационного озеленения, утвержденным органом местного самоуправления в установленном им порядке до выдачи разрешительной документации на вырубку (снос), обрезку и/или пересадку зеленых насаждений.

Проект компенсационного озеленения разработан на основе исходных данных и материалов по застройке, коммуникациям, существующей архитектурно-планировочной ситуации, а также на основании результатов лесопатологического обследования зеленых насаждений.

Основание для планируемой вырубки (сноса) зеленых насаждений в соответствии с порядком выдачи разрешительной документации на вырубку (снос), реконструкцию,

пересадку и/или обрезку зеленых насаждений на территории муниципального образования «Светлогорский городской округ от 11.12.2023 № 75:

1) Предотвращение аварийных и/или чрезвычайных ситуаций, проводимых по результатам лесопатологического обследования

Актом (заключением) лесопатологического обследования древесно-кустарниковой растительности от 20 декабря 2023 на земельном участке с кадастровым номером 39:17:020011:5 выявлено 2 дерева, а именно:

Граб обыкновенный - 1 шт.

Ель обыкновенная – 1 шт.

Сведения о площади, количестве, видовом (породном) составе, зеленых насаждений (деревьев, кустарников), повреждение или уничтожение которых предусмотрено намечаемой деятельностью, а также посадка которых осуществляется взамен повреждаемых или уничтожаемых земельных насаждений:

ВЫРУБКА ДЕРЕВЬЕВ				ПОСАДКА ДЕРЕВЬЕВ			
№ п.п.	Порода,	Экологическая ценность вида (породы), балл		Порода, количество деревьев	Экологическая ценность вида (породы), балл		Параметры высаживаемых саженцев
1	Граб обыкновенный (не инвазивный вид) 1 шт.	10	10	Сосна обыкновенная (не инвазивный вид) 1 шт.	11	11	Саженцы возрастом не менее 10 лет
2	Ель обыкновенная (не инвазивный вид) 1 шт.	8	8	Туя складчатая (не инвазивный вид) 1 шт.	8	8	
Итого:			18			19	

Площадь вырубаемых зеленых насаждений составляет – 4 м².

Проектом предусматривается восстановление газона площадью –4м².

Вырубка (снос) больных деревьев и высадка деревьев взамен уничтожаемых предусмотрены на одном и том же земельном участке, предоставление иных территорий для реализации проекта не требуется.

Место расположение вырубаемых и высаживаемых деревьев определено ситуационным планом.

Срок выполнения работ по вырубке зеленых насаждений – до 31.03.2024 года.

Срок выполнения работ по посадке зеленых насаждений (реализации настоящего проекта реконструкции зеленых насаждений) – октябрь - ноябрь 2024 года.

Проектом компенсационного озеленения зеленых насаждений предусмотрено выполнение следующих мероприятий:

- Подбор ассортимента зеленых насаждений;
- Вырубка (снос) деревьев;
- Утилизация деревьев и порубочных остатков;
- Работы по корчевке пней вырубленных деревьев;
- Посадка деревьев;
- Внесение в посадочную яму растительного грунта и удобрений;
- Уход за деревьями.

3. Проектные предложения по хозяйственным мероприятиям

3.1 Вырубка (снос) зеленых насаждений

Проектом компенсационного озеленения зеленых насаждений предусмотрено выполнить вырубку (снос) деревьев в количестве 2 (двух) шт. на земельном участке с кадастровым номером 39:17:020011:5.

Вырубку (снос) зеленых насаждений необходимо производить с соблюдением технологий вырубки/обрезки зелёных насаждений и техники безопасности, в соответствии с действующим законодательством Российской Федерации.

После проведения работ по валке деревьев необходимо выполнить раскряжевку стволов деревьев, корчевку пней в количестве 2 (двух) шт., и вывоз порубочных остатков зеленых насаждений.

Место вывоза срубленной древесины и порубочных остатков: полигон захоронения промышленных и твердых бытовых отходов, Неманский городской округ, посёлок Барсуковка и (или) иной действующий полигон захоронения промышленных и (или) твердых бытовых отходов.

3.2 Подбор ассортимента зеленых насаждений

Проектом компенсационного озеленения предусмотрено проведение озеленения на земельном участке с кадастровыми номером 39:17:020011:5.

Взамен вырубаемых (уничтожаемых) деревьев предусмотрено высадить саженцы деревьев породы сосна обыкновенная в количестве – 1 (одной) шт., туя складчатая в количестве – 1 (одной) шт. возрастом не менее 10 лет.

3.3 Посадка зеленых насаждений и уход

Посадку и дальнейший уход за высаженными зелеными насаждениями необходимо организовать в соответствии с правилами создания, охраны и содержания зеленых насаждений в городах Российской Федерации, утвержденными приказом Государственного Комитета Российской Федерации по строительству и жилищно-коммунальному комплексу от 15.12.1999 № 153 (МДС 13-5.2000), разработанными Академией коммунального хозяйства им. К.Д. Памфилова, включая:

Посадка.

Посадочный материал должен соответствовать следующим требованиям:

- Саженцы для посадки должны браться из лицензионных питомников, с предоставлением подтверждающих документов.
- Для всех высаживаемых саженцев деревьев в посадочную яму следует внести растительный грунт не менее 50 % объема посадочной ямы.
- Посадочный материал должен быть с закрытой корневой системой (упакованным в мешковину с металлической сеткой или в контейнер), иметь здоровую, нормально развитую корневую систему с хорошо выраженной скелетной частью. Иметь ровный прямой ствол, симметричную крону, очищенную от сухих и поврежденных ветвей.
- На саженцах не должно быть механических повреждений и признаков повреждения болезнями и вредителями.
- Поврежденные корни и ветви растений перед посадкой должны быть срезаны. Срезы ветвей и места повреждений следует зачистить и покрыть садовый замазкой или закрасить масляной краской под цвет ствола. В посадочные ямы при посадке саженцев с обнаженной корневой системой должны быть забиты колья, выступающие над уровнем земли на 1,3 м; в нижнюю часть посадочных ям и траншей засыпается растительный грунт. Корни саженцев следует обмакнуть и земляную жижу, имеющую вязкую консистенцию. При посадке необходимо следить за заполнением грунтом пустот между корнями высаживаемых растений.

По мере заполнения ям и траншей грунт в них должен уплотняться от стенок к центру. Высота установки саженцев в яму или траншею должна обеспечивать положение корневой шейки на уровне поверхности земли после осадки грунта. Саженцы после посадки должны быть подвязаны к установленным в ямы кольям и обильно политы водой. Осевшую после первого полива землю следует подсыпать на следующий день и вторично полить растения.

При посадке растений в период вегетации должны выполняться следующие требования: саженцы должны быть с комом, упакованным в жесткую тару (упаковка кома в мягкую тару допускается только для посадочного материала, выкопанного из плотных глинистых грунтов), разрыв во времени между выкапыванием посадочного материала и его посадкой должен быть минимальным. Для пересадки следует выбирать прохладные пасмурные дни или утренние и вечерние часы дня. Кроны растений при перевозке должны быть связаны и укрыты от высушивания. После посадки кроны саженцев и кустов должны быть прорежены с удалением до 30% листового аппарата, притенены и регулярно (не реже двух раз в неделю) обмываться водой в течение месяца.

Уход.

Минимальный срок интенсивного содержания высаженных зеленых насаждений и ухода за ними составляет не менее двух вегетационных периодов.

Укрепление деревьев необходимо производить с помощью пирамиды из трех опор (кольев), в которой положение дерева должно быть стабилизировано растяжками. Крепежные растяжки фиксируют дерево в заданном положении минимум на год; при необходимости (например, после ураганного ветра) растение выравнивают и вновь стабилизируют.

Сроки и кратность поливов, зависят от возраста растений, фазы развития и внешних условий. Деревья до 15 лет в сухую и жаркую погоду следует поливать 10-15 раз в вегетационный сезон, для взрослых растений кратность поливов снижается до 4-6 раз, в массивах - до 2-4 раз в сезон.

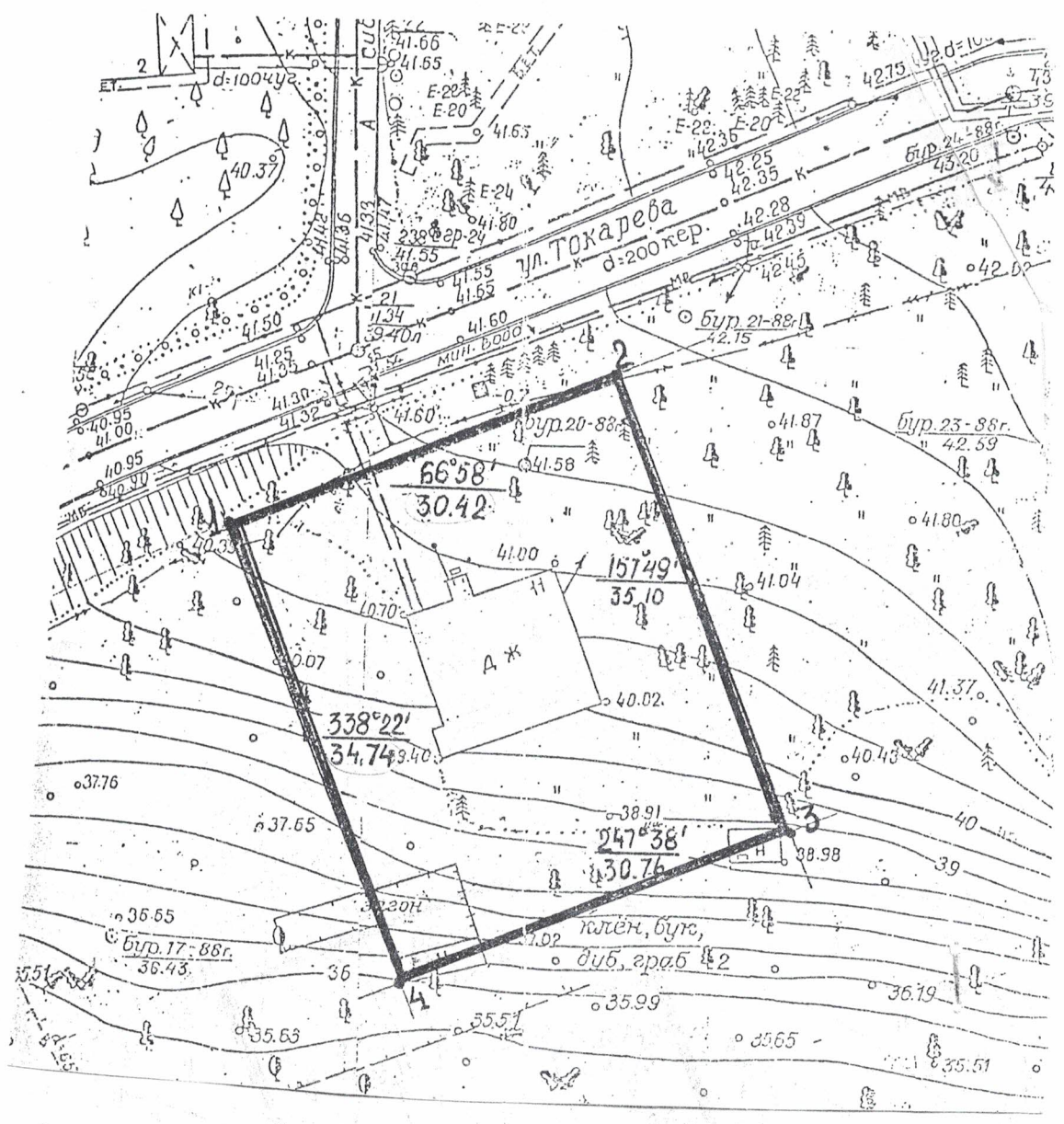
Подкормку насаждений органическими удобрениями рекомендуется производить 1 раз в 2-3 года путем внесения до 4 кг/м² компостов, навоза с заделкой их в почву на глубину до 10 см.

С целью устранения уплотнения почвы и удаления сорной растительности следует проводить рыхление почвы. Чтобы не повредить корневую систему растений, рыхлят на глубину не более 5-10 см под деревьями.

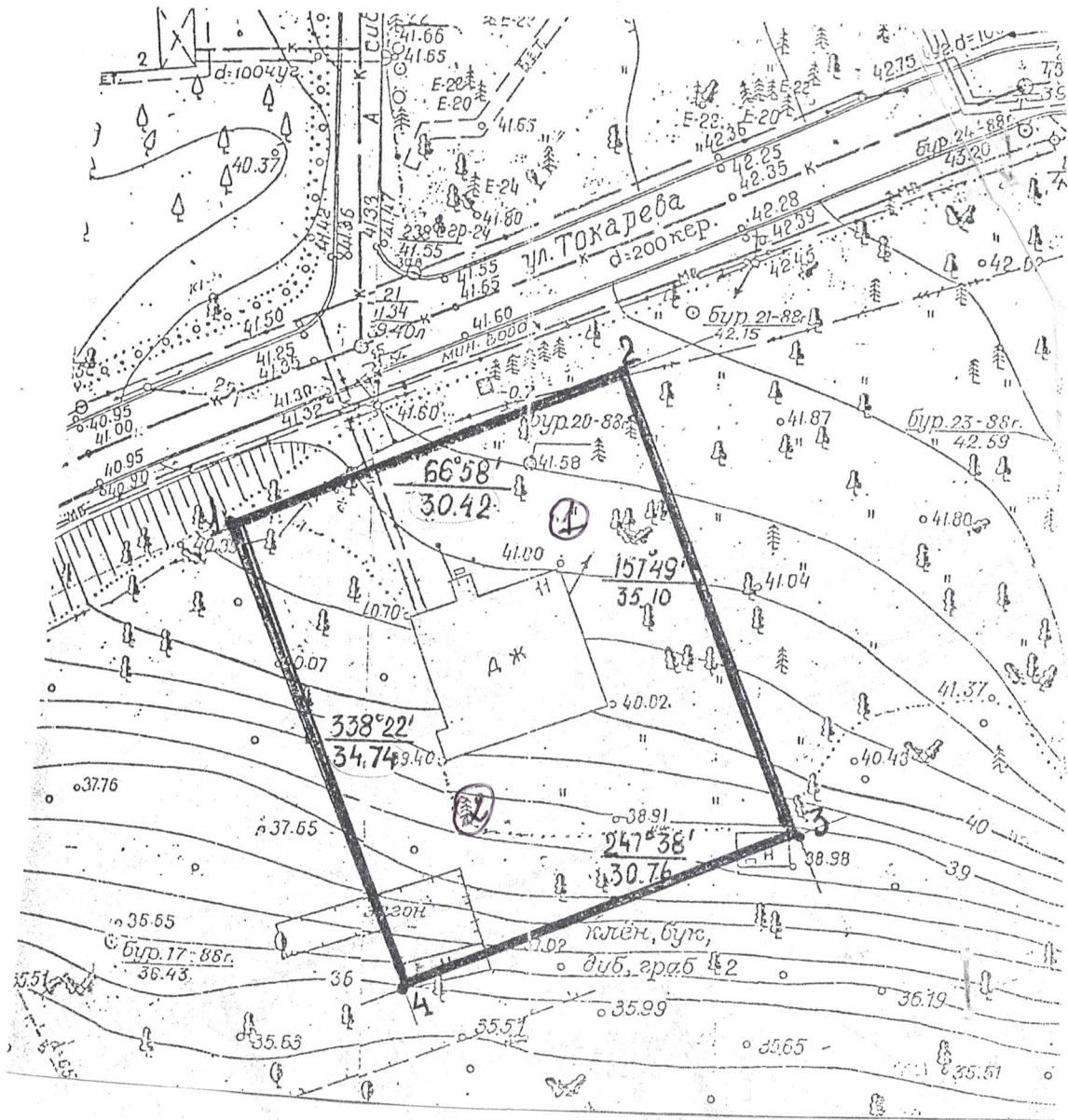
Для уменьшения испарения влаги, предотвращения образования почвенной корки и борьбы с сорной растительностью необходимо проводить мульчирование почвы торфяной крошкой, различными компостами, скошенной травой, измельченной опавшей листвой и хвоей или крупным гравием, который рекомендуется применять на местах, подверженных вытаптыванию и уплотнению приствольных лунок.

Мульчирование проводят весной или в начале лета. Слой мульчи - 3-5 см, ее нельзя укладывать на сухую сильно уплотненную или только что увлажненную почву.

Ситуационной план
М: 1:500 ул. Токарева 11



Тодеревная Селька 1:500
ул. Токарева, 11



- 1) граб обоктовенной
- 2) сель обоктовенная



ФЕДЕРАЛЬНОЕ АГЕНТСТВО ЛЕСНОГО ХОЗЯЙСТВА
ФЕДЕРАЛЬНОЕ БЮДЖЕТНОЕ УЧРЕЖДЕНИЕ
«РОССИЙСКИЙ ЦЕНТР ЗАЩИТЫ ЛЕСА»
ФИЛИАЛ ФБУ «РОСЛЕСОЗАЩИТА» -
«ЦЕНТР ЗАЩИТЫ ЛЕСА КАЛИНИНГРАДСКОЙ ОБЛАСТИ»

238345, Калининградская область, Светловский городской округ, п. Взморье, ул. Лесная, дом 7, тел.: 8 (40152) 97-14-83
e-mail: czl139@rcfh.rosleshoz.gov.ru, сайт www.kaliningrad.rcfh.ru

Акт (заключение)
лесопатологического обследования
древесно-кустарниковой растительности

от «20» декабря 2023 года

Мной, специалистом филиала ФБУ «Рослесозащита» - «Центр защиты леса Калининградской области» Бутока С.В., 18.12.2023 года в присутствии представителя заказчика, проведено лесопатологическое обследование указанной заказчиком древесно-кустарниковой растительности, расположенной на участке по адресу: Калининградская область, г. Светлогорск, ул. Токарева д. 11, КН 39:17:020011:5.

Обследование проведено на основании договора с [REDACTED] от 11.12.2023 № 256 на проведение лесопатологического обследования древесно-кустарниковой растительности в целях выявления аварийных деревьев.

Всего обследовано деревьев – 2 шт. (стволов – 2 шт.), в том числе по породам:

Порода	Количество стволов	Процентное отношение
Граб обыкновенный (<i>Сárpinus bétulus</i>)	1	50,00 %
Ель обыкновенная (<i>Píceа ábies</i>)	1	50,00 %

По категориям состояния в соответствии с Правилами санитарной безопасности в лесах (утв. постановлением Правительства РФ от 09.12.2020 № 2047) и Порядком проведения лесопатологических обследований и формы акта лесопатологического обследования (утв. приказом Минприроды России от 09.11.2020 № 910 и зарегистрированного в Минюсте России 18.12.2020 № 61584), Правилами осуществления мероприятий по предупреждению распространения вредных организмов (утв. приказом Минприроды России от 09.11.2020 № 912 и зарегистрированного в Минюсте России 18.12.2020 № 61585) и в соответствии с Порядком организации и проведения лесопатологического обследования древесно-

кустарниковой растительности на землях иных категорий не входящих в состав земель лесного фонда Калининградской области для нужд физических и юридических лиц, проводимого филиалом ФБУ «Рослесозащита «ЦЗЛ Калининградской области» обследованные породы распределились следующим образом:

Категория состояния	Количество стволов	Процентное отношение от общего количества стволов	Описание категории состояния
1	0	0,00 %	здоровые (без признаков ослабления)
2	1	50,00 %	ослабленные
3	0	0,00 %	сильно ослабленные
4	1	50,00 %	усыхающие
5(а)	0	0,00 %	свежий сухостой
5(б)	0	0,00 %	свежий ветровал
5(в)	0	0,00 %	свежий бурелом
5(г)	0	0,00 %	старый сухостой
5(д)	0	0,00 %	старый ветровал
5(е)	0	0,00 %	старый бурелом

Средняя категория состояния – **3,0**.

Класс состояния обследованных деревьев – **сильно ослабленные насаждения**.

Об ослаблении древесно-кустарниковой растительности свидетельствует наличие следующих признаков: водяные побеги (50,00 %), усыхание ветвей (100 %), сломы ветвей (100 %), дупла (100 %).

Степень поражения деревьев возбудителями болезней – **сильная**. По максимальному показателю поражение гнилевыми заболеваниями – 100 %.

Так же имеется: наклон (50,00 %), угнетение (50,00 %), отслоение коры (50,00 %), усыхание вершины (50,00 %), подрыв корней (50,00 %).

Дальнейшее воздействие выше указанных факторов приведет не только к гибели насаждений, но и к распространению болезней леса и вредителей на другие участки.

Лечение древесно-кустарниковой растительности от поражения заболеваниями не представляется возможным в связи с отсутствием возможности применения химических препаратов.

По результатам визуальной диагностики, деревья имеют признаки ослабления, что в совокупности с учётом биологических особенностей древесной породы, архитектоники кроны, геометрии и наклона ствола, господствующего направления ветра и характера расположения поблизости объектов, позволяют сделать вывод, что деревья (**100 %**) аварийные – деревья со структурными изъянами, способными

привести к падению всего дерева или его части и причинению ущерба населению или государственному имуществу и имуществу граждан.

В целях предупреждения распространения вредных организмов и предотвращения аварийных и/или чрезвычайных ситуаций рекомендуется проведение мероприятий, предусмотренных подпунктами «г» и «д» пункта 2 Правил санитарной безопасности в лесах, утвержденных постановлением Правительства Российской Федерации от 09.12.2020 № 2047, пунктом 1 Правил осуществления мероприятий по предупреждению распространения вредных организмов, утвержденных приказом Минприроды России от 09.11.2020 № 912. Выбор конкретных мероприятий должен определяться исходя из целей использования обследованного участка.

На момент обследования древесно-кустарниковой растительности, объектов животного и растительного мира, занесённых в Красную книгу Российской Федерации и (или) Красную книгу Калининградской области, не обнаружено.

Все деревья в действительности пронумерованы, номера деревьев соответствуют номерам в перечётной ведомости. Обследовались указанные заказчиком деревья.

Директор филиала



/Шепелев С.В./

Специалист

/Бутока С.В./

№ дерева п/п	Порода	Диаметр	Категория состояния	Ведомость перечета указанных деревьев по адресу: Калининградская область, г. Светлогорск, ул. Токарева д. 11, КН 39-17-020011:5	Заказчик: Волкова Г.В.
				Описание признаков состояния деревьев	Примечания
1	Граб обыкновенный	57	4	Водяные побеги, усыхание ветвей, слом ветвей, гниль, дупло, угнетение, усыхающая верхушка.	Аварийное дерево
2	Ель обыкновенная	78	2	Усыхание ветвей, слом ветвей, гниль, дупло, наклон, отслоение коры, подрыв корней.	Аварийное дерево

Специалист



Бутока С.В.

Дата обследования 18.12.2020 г.

УТВЕРЖДАЮ

Начальник МКУ "Отдел жилищно-коммунального хозяйства
Светлогорского городского округа"


М.П. « 18.02.2024 г. »

ПЕРЕЧЕТНАЯ ВЕДОМОСТЬ ЗЕЛЕННЫХ НАСАЖДЕНИЙ

в целях выполнения работ по вырубке (сносу), реконструкции, пересадке зеленых насаждений
в соответствии с Порядком выдачи разрешительной документации на вырубку (снос), реконструкцию, пересадку и/или обрезку зеленых насаждений на территории муниципального образования
«Светлогорский городской округ», утв. решением окружного Совета депутатов муниципального образования «Светлогорский городской округ» от 11.12.2023 г. № 75

Заявитель:

Собственник/ правообладатель:

Сведения о земельном участке - месте нахождения зеленых насаждений:

кадастровый номер: 39:17:020011:5

адрес: Калининградская обл. г. Светлогорск, ул. Токарева, дом 11

вид разрешенного использования: размещение индивидуального жилого дома

РАЗДЕЛ I: ДЕРЕВЬЯ

№ п/п	Номер дерева на подеревной съёмке	Наименование вида (породы) дерева	Диаметр ствола дерева (см) (на высоте 1,3 м)	Категория состояния дерева	Группа компенсационной стоимости деревьев	Экологическая ценность дерева (баллов)	Заключение (решение): вырубить, сохранить, пересадить,	Цель вырубки, пересадки,	
1	2	3	4	1 - здоровое 2 - ослабленное 3 - сильно ослабленное 4 - усыхающее 5 - погибшее (...сухостой) /аварийное	5	6	7	8	9
1	1	Граб обыкновенный	57	4 - усыхающее	1	10	вырубить	предотвращение аварийной ситуации	
2	2	Ель обыкновенная	78	2 - ослабленное	2	8	вырубить	предотвращение аварийной ситуации	

Общая экологическая ценность 18 баллов

Количество деревьев в соответствии с перечетной ведомостью, подлежащих вырубке 2 шт., сохранению 0 шт., пересадке 0 шт.
Площадь уничтожаемых деревьев 4 кв.м.

РАЗДЕЛ 2: КУСТАРНИКИ

№ п/п	Номер кустарника на подеревной съёмке	Наименование вида (породы) кустарника	Возраст кустарника, (лет)	Категория состояния кустарника 1- хорошее 2 - удовлетворительное 3 - неудовлетворительное /аварийное	Группа компенсационной стоимости кустарника	Экологическая ценность кустарника (баллов)	Заключение (решение): вырубить, сохранить, пересадить.	Цель вырубки, пересадки,
1	2	3	4	5	6	7	8	9
-	-	-	-	-	-	-	-	-

Количество кустарников в соответствии с перечетной ведомостью, подлежащих вырубке 0 шт., сохранению 0 шт., пересадке 0 шт.
 Площадь уничтожаемых кустарников 0 кв.м.

Общая экологическая ценность _____ баллов

РАЗДЕЛ 3: ЖИВЫЕ ИЗГОРОДИ И БОРДЮРЫ

№ п/п	Номер живой изгороди, бордюра на подеревной съёмке	Наименование вида (породы) зеленых насаждений в живой изгороди, бордюре	Возраст зеленых насаждений в живой изгороди, бордюре, (лет)	Категория состояния зеленых насаждений в живой изгороди, бордюре (применительно к деревьям и (или) кустарникам, образующим живую изгородь, бордюр - раздел 1 и (или) раздел 2)	Вид живой изгороди, бордюра (однорядный/двухрядный)	Экологическая ценность зеленых насаждений в живой изгороди, бордюре (баллов)	Заключение (решение): вырубить, сохранить, пересадить.	Цель вырубки, пересадки,
1	2	3	4	5	6	7	8	9
-	-	-	-	-	-	-	-	-

Общая экологическая ценность _____ баллов

Количество деревьев в живых изгородях и бордюрах в соответствии с перечетной ведомостью, подлежащих вырубке 0 шт., сохранению 0 шт., пересадке 0 шт.
 Протяженность живых изгородей и бордюров 0 м.п.

Площадь уничтожаемых живых изгородей и кустарников 0 кв.м.

РАЗДЕЛ 4: ЦВЕТНИКИ

№ п/п	Номер цветника на подеревной съёмке	Наименование вида (породы) зеленых насаждений в цветнике	Возраст посадки зеленых насаждений в цветнике, (лет)	Категория состояния зеленых насаждений в цветнике 1- хорошее 2 - удовлетворительное 3 - неудовлетворительное	Вид зеленых зеленых насаждений цветника по жизненному циклу (одно- и двулетние, многолетние)	Заключение (решение): вырубить, сохранить, пересадить, обрезать	Цель вырубки, пересадки, обрезки
1	2	3	4	5	6	7	8
-	-	-	-	-	-	-	-

Площадь уничтожаемых цветников 0 кв.м.

РАЗДЕЛ 5: ГАЗОНЫ И ИНАЯ ТРАВЯНИСТАЯ РАСТИТЕЛЬНОСТЬ

№ п/п	Номер участка газона, иной травянистой растительности на подервной съёмке	Наименование вида зеленых насаждений	Категория состояния зеленых насаждений на участке газона, иной травянистой растительности	Площадь уничтожаемого газона, иной травянистой растительности (кв. м.)	Обоснование уничтожения газона, иной травянистой растительности (цель вырубки, пересадки.)
1	2	- газон - иная травянистая растительность	1 - хорошее 2 - удовлетворительное 3 - неудовлетворительное	5	уничтожения газона, иной травянистой растительности (цель вырубки, пересадки.)
1	1	газон	2 - удовлетворительное	4	вырубка в целях предотвращения аварийной ситуации

Площадь уничтожаемых газонов и иной травянистой растительности 4 кв.м.

Площадь земельного участка, на территории которого планируется вырубка (снос), пересадка.

Площадь вырубаемых зеленых насаждений в границах земельного участка

Сведения перечетной ведомости соответствуют действительности и результатам лесопатологического обследования от «20» декабря 2023 год

Заявитель: _____

1068 кв. м
4 кв. м

Комиссия по выдаче разрешительной документации на вырубку (снос), пересадку и обрезку зеленых насаждений на территории муниципального образования «Светлогорский городской округ»

М.П. «16» декабря 2023 г.

Председатель комиссии:

Начальник МКУ «Отдел ЖКХ Светлогорского городского округа»


А.Д. Азарян

Члены комиссии:


Начальник отдела архитектуры и градостроительства администрации муниципального образования «Светлогорский городской округ»

Начальник отдела ГО и ЧС администрации

Муниципального образования «Светлогорский городской округ»

Ответственный секретарь комиссии:

Ведущий специалист МКУ «Отдел ЖКХ Светлогорского городского округа»


С.Н. Антошин

Резолюция Уполномоченного органа:

МКУ «Отдел ЖКХ Светлогорского городского округа» по результатам натурного обследования зеленых насаждений той же территории, данных перечетной ведомости, представляемому заявителем акту (заключено) лесопатологического обследования древесно-кустарниковой растительности, а также фактического состояния зеленых насаждений

Начальник МКУ «Отдел ЖКХ Светлогорского городского округа»

Исполнитель:

М.П. «19» октября 2023 год




А.Д. Азарян

