

Левченко Евгения Ивановна

Правообладатель земельного участка КН:39:17:010025:12
в муниципальном образовании «Светлогорский городской округ»
г. Светлогорск, ул. Сосновая, 7а

Проектная документация

Проект компенсационного озеленения

«Утверждаю»

«Согласовано»

Начальник МКУ

«Отдела ЖКХ Светлогорского

Городского округа»



А. Д. Азарян

7

« 27 » 05 2024 г.

« 06 » 05 2024 г.

2024 год

СОДЕРЖАНИЕ ПРОЕКТА

Обозначение	Наименование	Примечание
1	Общие сведения	3-6
	1. Ситуационный план М 1:2000	7
	3. Схема вырубаемых зеленых насаждений М 1:250	8
	4. План компенсационного озеленения М 1:250	9
	Прилагаемые документы	
	Акт лесопотологического обследования древеснокустарниковой растительности от 13.03.2024	
	Перечетная ведомость	

Общие сведения

Проект компенсационного озеленения подготовлен в соответствии с Законом Калининградской области от 21 декабря 2006 года № 100 «Об охране зеленых насаждений» (далее – Закон).

Компенсационное озеленение – воспроизводство зеленых насаждений взамен уничтоженных или поврежденных.

Компенсационное озеленение проводится в обязательном порядке во всех случаях повреждения или уничтожения зеленых насаждений, за исключением случаев предусмотренных пунктом 9 статьи 6 Закона, повлекших утрату экологических, защитных, рекреационных, эстетических и декоративных свойств насаждений, с целью предотвращения аварийной ситуации на данном участке.

Компенсационное озеленение проводится в соответствии с настоящим проектом компенсационного озеленения, утвержденным органом местного самоуправления в установленном им порядке до выдачи разрешительной документации на вырубку (снос), обрезку и/или пересадку зеленых насаждений, и согласованным с Уполномоченным органом в случае, предусмотренным пунктом 3 статьи 6 Закона.

Земельный участок относится к категории земель населенных пунктов, имеет вид разрешенного использования – эксплуатация жилого дома на праве личной собственности.

Вырубка зеленых насаждений, произрастающих на земельном участке с КН 39:17:010025:12 в г. Светлогорск, осуществляется в целях предотвращения аварийных ситуаций, а также для оздоровления и сохранения здоровых зеленых насаждений, в соответствии с результатами лесопатологического обследования.

При осуществлении оздоровительных мероприятий под вырубку (снос) попадает 2 дерева разного породного и видового состава. Площадь уничтожаемых и восстанавливаемых насаждений в границах земельного участка составляет 4 м².

В соответствии с перечетной ведомостью и актом лесопатологического обследования древесно-кустарниковой растительности от 13 марта 2024 года филиала ФБУ «Рослесозащита» - Центр защиты леса Калининградской области» породный состав вырубаемых деревьев: ель обыкновенная – 1 ед., граб обыкновенный – 1 ед.

Согласно Постановлению Правительства Калининградской области от 19 марта 2007 года № 118 вырубаемые деревья относятся к разным группам компенсационного озеленения, а именно: II группа – 1 ед. ель обыкновенная, III группа – 1 ед. граб обыкновенный.

Компенсационная стоимость рассчитывается органом местного самоуправления, уполномоченным на выдачу разрешительной документации на вырубку (снос), обрезку и/или пересадку зеленых насаждений, и взимается во всех случаях повреждения или уничтожения зеленых насаждений, за исключением осуществления санитарных рубок, рубок ухода, проводимых по результатам лесопатологического обследования.

В соответствии с Законом компенсационное озеленение, проводится в месте, определяемом проектом компенсационного озеленения, утвержденным органом местного самоуправления. В случае повреждения или уничтожения зеленых насаждений в границах населенного пункта компенсационное озеленение проводится на расстоянии не более 500 метров от места произрастания поврежденных или уничтоженных зеленых

насаждений, за исключением компенсационного озеленения, проводимого в случае повреждения или уничтожения зеленых насаждений при строительстве (реконструкции) линейных объектов.

Компенсационное озеленение проводится путем посадки зеленых насаждений (саженцев деревьев) более ценных видов (пород) взамен уничтожаемых, а именно: 1 ед. – породы сосна обыкновенная, 1 ед. – породы сосна кедровая, 1 ед. – породы магнолия звездчатая.

Место посадки проводится в месте произрастания на земельном участке с КН 39:17:010025:12 в г. Светлогорск, ул. Сосновая, 7А, подвергаемых вырубке (сносу) зеленых насаждений. План компенсационного озеленения (М 1:500) с указанием конкретного места высадки представлен в составе настоящей документации.

Выполнение работ по компенсационному озеленению предусмотрено при благоприятных условиях в период положительных температур весной-осенью 2024 (срок май-октябрь 2024), но не позднее одного года со дня выдачи разрешительной документации на вырубку (снос), обрезку и/или пересадку зеленых насаждений.

Посадочный материал должен быть с закрытой корневой системой, иметь здоровую, нормально развитую корневую систему с хорошо выраженной скелетной частью. Иметь ровный прямой ствол, симметричную крону, очищенную от сухих и поврежденных ветвей. На саженцах не должно быть механических повреждений и признаков повреждения болезнями и вредителями.

Саженцы для посадки берутся из лицензионных питомников, с предоставлением подтверждающих документов.

Для всех высаживаемых саженцев деревьев в посадочную яму следует внести растительный грунт не менее 50 % объема посадочной ямы.

Саженцы необходимо сажать с комом (не менее 1,3х1,3х0,6 м), упакованным в мешковину, металлическую сетку или в контейнер в подготовленные ямы диаметром не менее 2,0 м.

Интервал посадки не менее 5 м.

Содержание укрепление и уход за высаженными зелеными насаждениями осуществляются силами или за счет средств собственника. Укрепление посадок производится с помощью опор: саженцы, высаженные с комом, лучше всего укрепить с помощью пирамиды из трех опор.

Устанавливаются колья для поддержки посаженных деревьев, в котором положение дерева должно быть стабилизировано. Дерево ставят на жесткое крепление, на три или четыре стороны, в том числе и с горизонтальной фиксацией опоры, предотвращая раскачивание ствола под напором ветра. Крепежная система должна предохранять кору от повреждения (не должно быть передавливание луба) в места крепления растяжек на стволе пересаженного дерева. Крепежные растяжки фиксируют дерево в заданном положении минимум год; при необходимости (например, после ураганного ветра) растение выравнивают и вновь привязывают к кольям.

В течение года необходимо осуществить уход и полив за высаженными растениями в соответствии с Правилами создания и содержания зеленых насаждений в городах Российской Федерации, разработанными Академией коммунального хозяйства им. К.Д. Панфилова и утвержденным приказом Государственного Комитета РФ по строительству и жилищно-коммунальному хозяйству от 15.12.1999 № 153.

Ситуационный план

Ситуационный план

расположения земельного участка

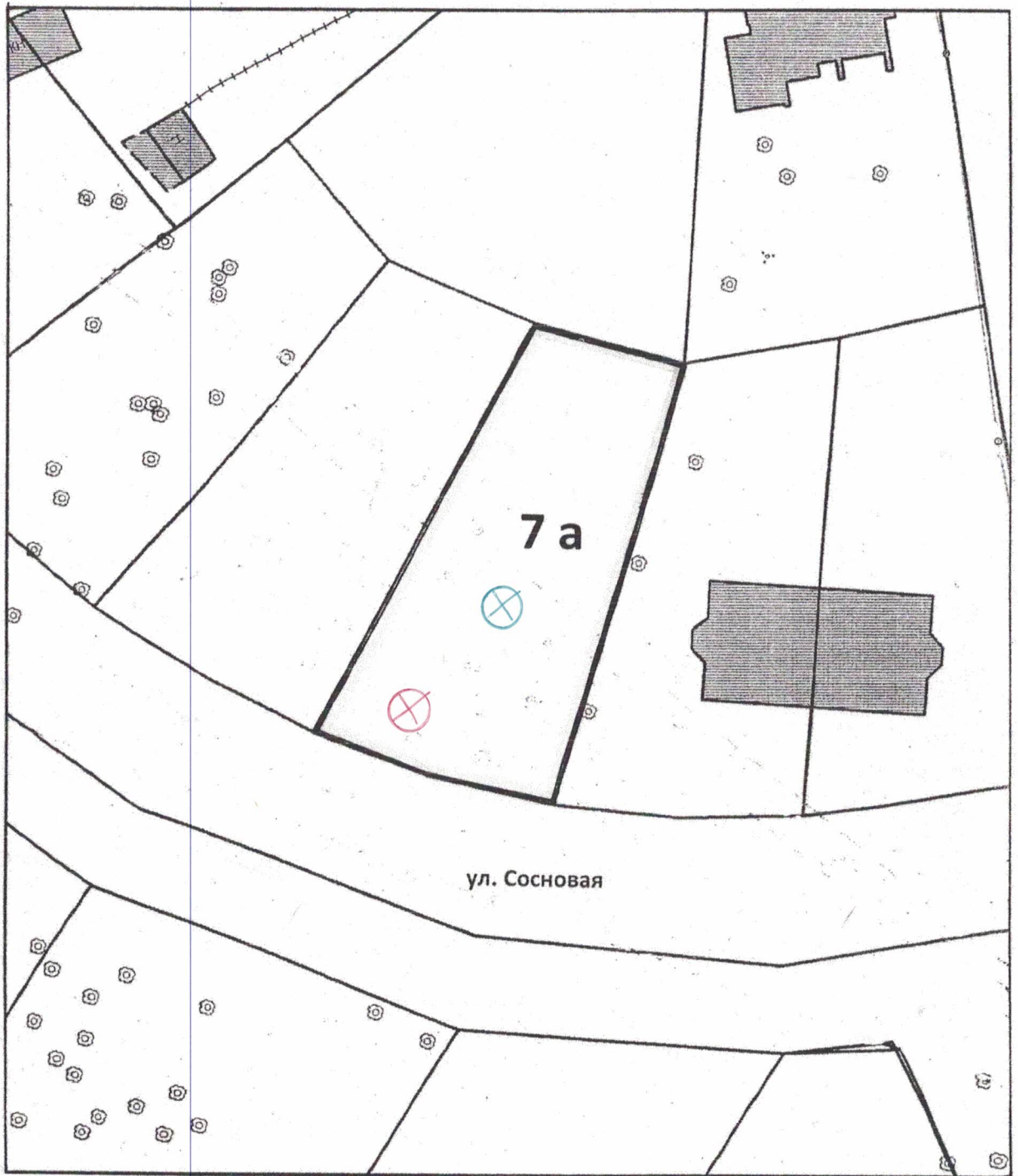
кадастровый номер: 39:17:010025:12

ул. Сосновая, 7а, г. Светлогорск

М 1 : 2000



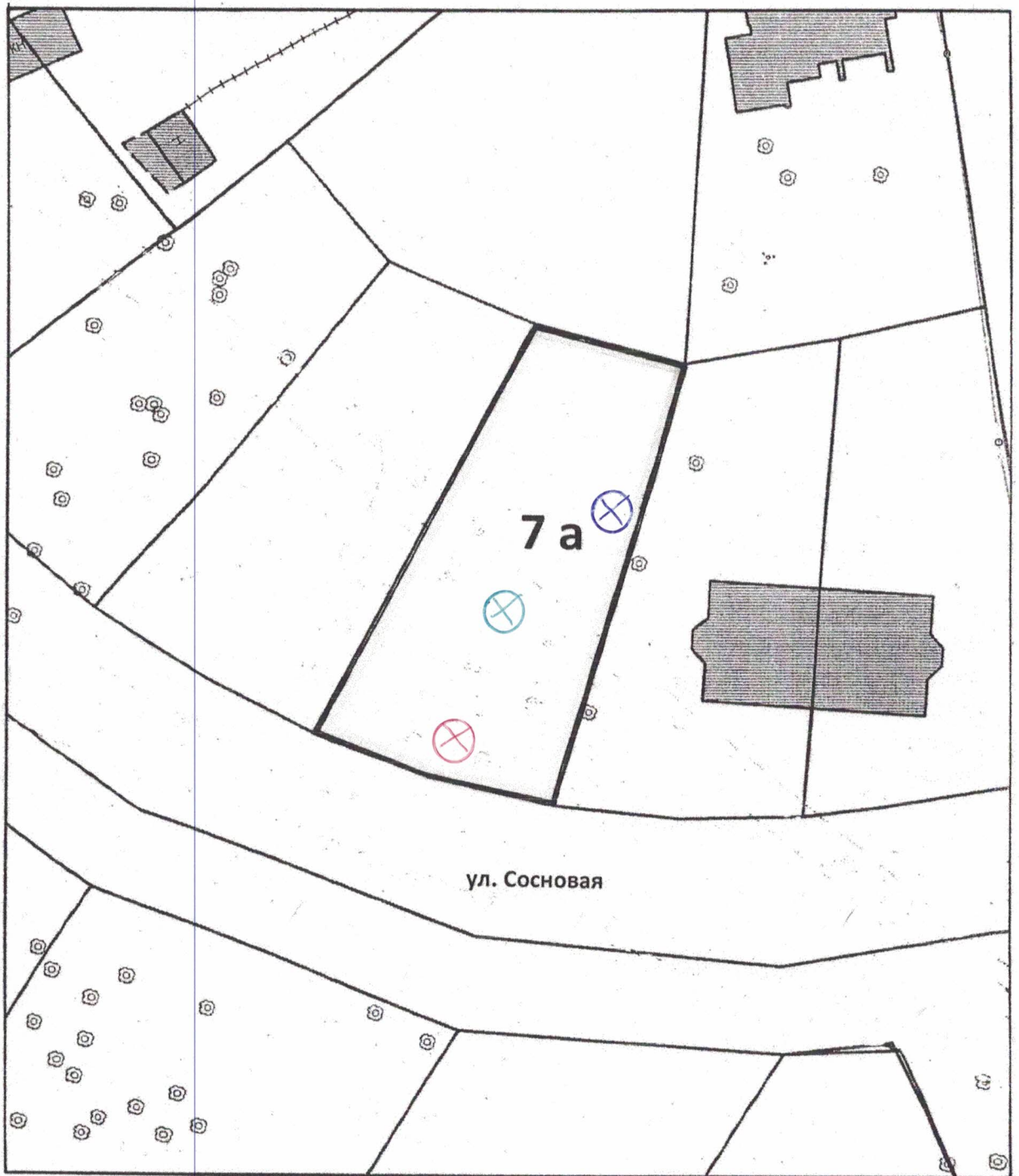
Схема вырубаемых зеленых насаждений



⊗ - ель обыкновенная - 1ед.

⊗ - граб обыкновенный - 1ед

План компенсационного озеленения



⊗ - сосна обыкновенная - 1ед.

⊗ - сосна кедровая - 1ед.

⊗ - магнолия звездчатая - 1ед.



ФЕДЕРАЛЬНОЕ АГЕНТСТВО ЛЕСНОГО ХОЗЯЙСТВА
ФЕДЕРАЛЬНОЕ БЮДЖЕТНОЕ УЧРЕЖДЕНИЕ
«РОССИЙСКИЙ ЦЕНТР ЗАЩИТЫ ЛЕСА»
ФИЛИАЛ ФБУ «РОСЛЕСОЗАЩИТА» -
«ЦЕНТР ЗАЩИТЫ ЛЕСА КАЛИНИНГРАДСКОЙ ОБЛАСТИ»

238345, Калининградская область, Светловский городской округ, п. Взморье, ул. Лесная, дом 7, тел.: 8 (40152) 97-14-83
e-mail: cz1139@rcfh.rosleshoz.gov.ru, сайт www.kaliningrad.rcfh.ru

**Акт (заключение)
лесопатологического обследования
древесно-кустарниковой растительности**

от «13» марта 2024 года

Мной, специалистом филиала ФБУ «Рослесозащита» - «Центр защиты леса Калининградской области» Бутока С.В., 12.03.2024 года в присутствии представителя заказчика, проведено лесопатологическое обследование указанной заказчиком древесно-кустарниковой растительности, расположенной на участке по адресу: Калининградская область, г. Светлогорск, ул. Сосновая, д. 7а, КН 39:17:010025:12.

Обследование проведено на основании договора с . от 27.02.2024 № 50 на проведение лесопатологического обследования древесно-кустарниковой растительности в целях выявления аварийных деревьев.

Всего обследовано деревьев – 3 шт. (стволов – 3 шт.), в том числе по породам:

Порода	Количество стволов	Процентное отношение
Граб обыкновенный (<i>Сárpinus bétulus</i>)	2	66,67 %
Ель обыкновенная (<i>Pícea ábies</i>)	1	33,33 %

По категориям состояния в соответствии с Правилами санитарной безопасности в лесах (утв. постановлением Правительства РФ от 09.12.2020 № 2047) и Порядком проведения лесопатологических обследований и формы акта лесопатологического обследования (утв. приказом Минприроды России от 09.11.2020 № 910 и зарегистрированного в Минюсте России 18.12.2020 № 61584), Правилами осуществления мероприятий по предупреждению распространения вредных организмов (утв. приказом Минприроды России от 09.11.2020 № 912 и зарегистрированного в Минюсте России 18.12.2020 № 61585) и в соответствии с Порядком организации и проведения лесопатологического обследования древесно-

кустарниковой растительности на землях иных категорий не входящих в состав земель лесного фонда Калининградской области для нужд физических и юридических лиц, проводимого филиалом ФБУ «Рослесозащита «ЦЗЛ - Калининградской области» обследованные породы распределились следующим образом:

Категория состояния	Количество стволов	Процентное отношение от общего количества стволов	Описание категории состояния
1	0	0,00 %	здоровые (без признаков ослабления)
2	0	0,00 %	ослабленные
3	0	0,00 %	сильно ослабленные
4	2	66,67 %	усыхающие
5(а)	0	0,00 %	свежий сухостой
5(б)	0	0,00 %	свежий ветровал
5(в)	0	0,00 %	свежий бурелом
5(г)	1	33,33 %	старый сухостой
5(д)	0	0,00 %	старый ветровал
5(е)	0	0,00 %	старый бурелом

Средняя категория состояния – **4,3**.

Класс состояния обследованных деревьев – **усыхающие насаждения**.

Об ослаблении древесно-кустарниковой растительности свидетельствует наличие следующих признаков: водяные побеги (66,67 %), усыхание ветвей (33,33 %), сломы ветвей (33,33 %), сухобочина (33,33 %), плодовые тела грибов (33,33 %).

Степень поражения деревьев возбудителями болезней – **сильная**. По максимальному показателю поражение гнилевыми заболеваниями – 33,33 %.

Так же имеется: искривление стволовой части (33,33 %), оголение корней (66,67 %), угнетение (66,67 %), усыхание вершины (33,33 %), слом вершины (33,33 %).

Дальнейшее воздействие выше указанных факторов приведет не только к гибели насаждений, но и к распространению болезней леса и вредителей на другие участки.

Лечение древесно-кустарниковой растительности от поражения заболеваниями не представляется возможным в связи с отсутствием возможности применения химических препаратов.

По результатам визуальной диагностики, деревья имеют признаки ослабления, что в совокупности с учётом биологических особенностей древесной породы, архитектоники кроны, геометрии и наклона ствола, господствующего направления ветра и характера расположения поблизости объектов, позволяют сделать вывод, что деревья (66,67 %) аварийные – деревья со структурными изъянами, способными

привести к падению всего дерева или его части и причинению ущерба населению или государственному имуществу и имуществу граждан.

В целях предупреждения распространения вредных организмов и предотвращения аварийных и/или чрезвычайных ситуаций рекомендуется проведение мероприятий, предусмотренных подпунктами «г» и «д» пункта 2 Правил санитарной безопасности в лесах, утвержденных постановлением Правительства Российской Федерации от 09.12.2020 № 2047, пунктом 1 Правил осуществления мероприятий по предупреждению распространения вредных организмов, утвержденных приказом Минприроды России от 09.11.2020 № 912. Выбор конкретных мероприятий должен определяться исходя из целей использования обследованного участка.

На момент обследования древесно-кустарниковой растительности, объектов животного и растительного мира, занесённых в Красную книгу Российской Федерации и (или) Красную книгу Калининградской области, не обнаружено.

Все деревья в действительности пронумерованы, номера деревьев соответствуют номерам в перечётной ведомости. Обследовались указанные заказчиком деревья.

Директор филиала



/Шепелев С.В./

Специалист

/Бутока С.В./

Ведомость перечета указанных деревьев по адресу:
Калининградская область, г. Светлогорск, ул. Сосновая, д. 7а, КН 39:17:010025:12

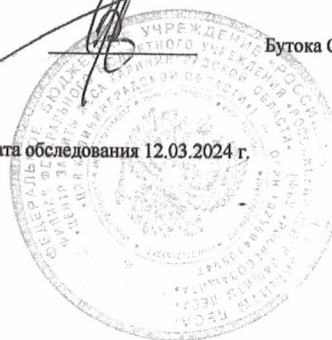
Заказчик:

№ дерева п/п	Порода	Диаметр	Категория состояния	Описание признаков состояния деревьев	Примечания
1	Ель обыкновенная	27	5 г	Старый сухостой.	Аварийное дерево
2	Граб обыкновенный	19	4	Водяные побеги, искривление стволовой части, оголение корней, угнетение, слом вершины.	
3	Граб обыкновенный	20	4	Водяные побеги, усыхание ветвей, сломы ветвей, гниль, плодовые тела грибов, сухобочина, оголение корней, угнетение, усыхание вершины.	Аварийное дерево

Специалист

Бутока С.В.

Дата обследования 12.03.2024 г.



УТВЕРЖДАЮ

Начальник МКУ "Отдел жилищно-коммунального хозяйства
Светлогорского городского округа"

А.Д. Азарян



ПЕРЕЧЕТНАЯ ВЕДОМОСТЬ ЗЕЛЕННЫХ НАСАЖЕНИЙ

в целях выполнения работ по вырубке (сносу), реконструкции, пересадке зеленых насаждений
в соответствии с Порядком выдачи разрешительной документации на вырубку (снос), реконструкцию, пересадку и/или обрезку зеленых насаждений на территории муниципального образования «Светлогорский городской округ», утв. решением окружного Совета депутатов муниципального образования «Светлогорский городской округ» от 11.12.2023 г. № 75

№ 1 от 28.05.2024

Заявитель: _____
Собственник/ правообладатель: _____

Сведения о земельном участке - месте нахождения зеленых насаждений:

кадастровый номер: 39:17:010025:12

адрес: Калининградская область, г Светлогорск, ул Соновая, 7а.

вид разрешенного использования: строительство и эксплуатация индивидуального жилого дома

РАЗДЕЛ I: ДЕРЕВЬЯ

№ п/п	Номер дерева на подеренной съемке	Наименование вида (породы) дерева	Диаметр ствола дерева (см) (на высоте 1,3 м)	Категории состояния дерева	Группа компенсационной стоимости деревьев	Экологическая ценность дерева (баллов)	Заключение (решение): вырубить, сохранить, пересадить,	Цель вырубki, пересадки.
1	2	3	4	5	6	7	8	9
1	1	Ель обыкновенная	27	5 - негидное (старый сухостой)	2	8	вырубить	предотвращение аварийной ситуации
2	2	Грб обыкновенный	19	4 - усыхающее	1	10	сохранить	
2	2	Грб обыкновенный	20	4 - усыхающее	1	10	вырубить	предотвращение аварийной ситуации

Общая экологическая ценность 28 баллов

Количество деревьев в соответствии с расчетной ведомостью, подлежащих вырубке 2 шт., сохранению 1 шт., пересадке 0 шт.
Площадь уничтожаемых деревьев 4 кв. м.

РАЗДЕЛ 2: КУСТАРНИКИ

№ п/п	Номер кустарника на подременной съёмке	Наименование вида (породы) кустарника	Возраст кустарника, (лет)	Категория состояния кустарника	Группа компенсационной стоимости кустарника	Экологическая ценность кустарника (баллов)	Заключение (решение):	Цель
1	2		4	1 - хорошее 2 - удовлетворительное 3 - неудовлетворительное /аварийное		7	вырубить, сохранить, пересадить.	Цель вырубки, пересадки,
-	-		-			-	-	-
Общая экологическая ценность						-	баллов	
Площадь уничтожаемых кустарников 0 кв. м.								

Количество кустарников в соответствии с перечетной ведомостью, подлежащих вырубке 0 шт., сохранению 0 шт., пересадке 0 шт.

РАЗДЕЛ 3: ЖИВЫЕ ИЗГОРОДИ И БОРДЮРЫ

№ п/п	Номер живой изгороди, бордюра на подременной съёмке	Наименование вида (породы) зеленых насаждений в живой изгороди, бордюре	Возраст зеленых насаждений в живой изгороди, бордюре, (лет)	Категория состояния зеленых насаждений в живой изгороди, бордюре	Вид живой изгороди, бордюра (однорядный/двухрядный)	Экологическая ценность зеленых насаждений в живой изгороди, бордюре (баллов)	Заключение (решение):	Цель
1	2		4	(применительно к деревьям и (или) кустарникам, образующим живую изгородь, бордюр - раздел 1 и (или) раздел 2)		7	вырубить, сохранить, пересадить.	Цель вырубки, пересадки,
-	-		-			-	-	-
Общая экологическая ценность						-	баллов	
Площадь уничтожаемых живых изгородей и кустарников 0 кв. м.								

Количество деревьев в живых изгородях и бордюрах в соответствии с перечетной ведомостью, подлежащих вырубке 0 шт., сохранению 0 шт., пересадке 0 шт.

РАЗДЕЛ 4: ЦВЕТНИКИ

№ п/п	Номер цветника на подременной съёмке	Наименование вида (породы) зеленых насаждений в цветнике	Возраст посадки зеленых насаждений в цветнике, (лет)	Категория состояния зеленых насаждений в цветнике	Вид зеленых зеленых насаждений цветника по жизненному циклу	Заключение (решение):	Цель
1	2		4	1 - хорошее 2 - удовлетворительное 3 - неудовлетворительное	(одно- и двулетние, многолетние)	вырубить, сохранить, пересадить, обрезать	Цель вырубки, пересадки, обрезки
-	-		-			-	-
Общая экологическая ценность						-	баллов
Площадь уничтожаемых цветников 0 кв. м.							

