

Арендатор земельного участка КН 39:17:010007:250
в муниципальном образовании «Светлогорский городской округ»,
г. Светлогорск, ул. Балтийская, д. 33

Проектная документация

Проект компенсационного озеленения

«Утверждаю»

Начальник МКУ «Отдел ЖКХ

Светлогорского городского округа»

Азарян Ашхеник Джамилевна

жилищно-коммунального

хозяйства Светлогорского

городского округа»

« 07 » 2024 г.

М.П.



«Согласовано»

« 22 » 10 2024 г.

М.П.

2024 год

СОДЕРЖАНИЕ ПРОЕКТА

| Обозначение | Наименование | Примечание |
|--------------------|--|-------------------|
| 1 | Общие сведения | 3 |
| 2 | Ведомость элементов озеленения | 5 |
| | Чертежи | |
| | 1.Ситуационный план | |
| | 2.Подеревная съемка М 1:500 | |
| | 3.План компенсационного озеленения. М 1:500 | |
| | Прилагаемые документы | |
| | Акт лесопатологического обследования древесно-кустарниковой растительности от 20.12.2023 | |
| | Перечетная ведомость, утвержденная органом местного самоуправления | |

Общие сведения

Проект компенсационного озеленения подготовлен в соответствии с Законом Калининградской области от 21 декабря 2006 года № 100 «Об охране зеленых насаждений» (далее – Закон).

Компенсационное озеленение – воспроизводство зеленых насаждений взамен уничтоженных.

Компенсационное озеленение проводится в обязательном порядке и независимо от внесения стоимости во всех случаях уничтожения зеленых насаждений, за исключением случаев предусмотренных пунктом 9 статьи 6 Закона, и должно обеспечивать сохранение установленного уровня озелененности населенного пункта, микрорайона (квартала), группы жилых домов.

Компенсационное озеленение проводится в соответствии с настоящим проектом компенсационного озеленения, утвержденным органом местного самоуправления в установленном им порядке до выдачи разрешительной документации, и согласованным с Уполномоченным органом в случае, предусмотренным пунктом 3 статьи 6 Закона.

Вырубка зеленых насаждений, произрастающих на земельном участке с КН 39:17:010007:250 в г. Светлогорск, обусловлена производством работ, попадающих в зону застройки.

Проектное решение по инженерной подготовке территории предопределено границами земельного участка, отведенного под строительство, а также градостроительной ситуацией, формой участка и сложившейся застройкой прилегающей территории.

При проведении работ по строительству на указанном земельном участке (далее – Объект) под вырубку попадает 3 зеленых насаждения. Площадь вырубаемых зеленых насаждений в границе земельного участка составляет 6 м². При вырубке зеленых насаждений необходимо предусмотреть мероприятия по механической корчевке пней 3 штук, площадь повреждаемой травянистой растительности 6 м².

В соответствии с постановлением Правительства Калининградской области от 05 октября 2022 № 521, перечетной ведомостью и актом лесопатологического обследования древесно-кустарниковой растительности от 20 декабря 2023 года филиала ФБУ «Рослесозащита» - Центр защиты леса Калининградской области» породный состав вырубаемых деревьев представлен в таблице.

Ведомость вырубаемых зеленых насаждений

| № п/п | Породы | Кол-во, ед. | Баллы экологической ценности |
|-------|--------------|-------------|------------------------------|
| 1 | Вяз шершавый | 3 | 30 |
| | Всего: | 3 | 30 |

| | | |
|------------------------------------|--|------|
| Проект компенсационного озеленения | Арендатор земельного участка КН 39:17:010007:250 г. Светлогорск | Лист |
| | | 2 |

В соответствии с Законом компенсационное озеленение, проводится в месте, определяемом проектом компенсационного озеленения, утвержденным органом местного самоуправления. В случае уничтожения зеленых насаждений в границах населенного пункта компенсационное озеленение проводится на расстоянии не более 500 метров от места произрастания уничтоженных зеленых насаждений, за исключением компенсационного озеленения, проводимого в случае повреждения или уничтожения зеленых насаждений при строительстве (реконструкции), капитальном ремонте линейных объектов, а также при осуществлении вырубке (сноса) зеленых насаждений, расположенных в границах полос отвода (охранных зон) линейных объектов.

При разработке проектных мероприятий по озеленению учитываются формируемые типы пространственной структуры и типы насаждений; в зависимости от функционально-планировочной организации территории предусматривается оформление с использованием видов растений, характерных для данной климатической зоны.

Компенсационное озеленение проводится, в соответствии с постановлением Калининградской области от 05.10.2022 № 521, путем посадки зеленых насаждений (саженцев деревьев) более ценных видов (пород) взамен уничтожаемых, возрастом не менее 10 лет.

Высаживаемые породы представлены в таблице.

| Породы | Количество, ед. | Баллы экологической ценности |
|--------------------------------------|-----------------|------------------------------|
| Граб обыкновенный сорт Фастигиата | 3 | 33 |
| Всего: | 3 | 33 |

Площадь высаживаемых деревьев 6 м². Площадь восстанавливаемого газона 6 м² (травосмесь: райграс 50%, овсяница 50%). Балл экологической ценности высаживаемых видов (пород) деревьев больше балла экологической ценности уничтожаемых видов (пород) деревьев.

Место посадки компенсационного озеленения проводится в месте произрастания, подвергаемых вырубке (сносу) зеленых насаждений, на земельных участках с КН 39:17:010007:250 в г. Светлогорск.

План компенсационного озеленения (М 1:500) с указанием конкретного места высадки представлен в составе настоящей документации.

Выполнение работ по компенсационному озеленению предусмотрено при благоприятных условиях в период положительных температур, но не позднее одного года со дня выдачи разрешительной документации (октябрь-ноябрь 2025 г.), а в случае повреждения, уничтожения зеленых насаждений при осуществлении строительства реконструкции, капитального ремонта объектов капитального строительства компенсационное озеленение проводится не позднее истечения срока действия разрешения на строительство.

| | | |
|------------------------------------|--|------|
| Проект компенсационного озеленения | Арендатор земельного участка КН 39:17:010007:250 г. Светлогорск | Лист |
| | | 3 |

Посадочный материал должен быть с закрытой корневой системой, иметь здоровую, нормально развитую корневую систему с хорошо выраженной скелетной частью. Иметь ровный прямой ствол, симметричную крону, очищенную от сухих и поврежденных ветвей. На саженцах не должно быть механических повреждений и признаков повреждения болезнями и вредителями.

Саженцы для посадки берутся из лицензионных питомников, с предоставлением подтверждающих документов. Высота саженцев не менее 2 м. При выборе посадочного материала рекомендуется применение ГОСТ 24835-81 Саженцы деревьев и кустарников. Технические условия.

Для всех высаживаемых саженцев деревьев в посадочную яму следует внести растительный грунт не менее 50 % объема посадочной ямы.

Саженцы необходимо сажать с комом (не менее 1,3х1,3х0,6 м), упакованным в мешковину, металлическую сетку или в контейнер в подготовленные ямы.

При разработке проекта компенсационного озеленения учитываются Правила благоустройства территории муниципального образования «Светлогорский городской округ», утвержденные решением № 76 от 14.12.2021 окружного Совета депутатов муниципального образования «Светлогорский городской округ».


Содержание, укрепление и уход за высаженными зелеными насаждениями осуществляются силами или за счет средств собственника. Укрепление посадок производится с помощью опор: саженцы, высаженные с комом, лучше всего укрепить с помощью пирамиды из трех опор.

Устанавливаются колья для поддержки посаженных деревьев, в котором положение дерева должно быть стабилизировано. Дерево ставят на жесткое крепление, на три или четыре стороны, в том числе и с горизонтальной фиксацией опоры, предотвращая раскачивание ствола под напором ветра. Крепежная система должна предохранять кору от повреждения (не должно быть передавливание луба) в места крепления растяжек на стволе пересаженного дерева. Крепежные растяжки фиксируют дерево в заданном положении минимум год; при необходимости (например, после ураганного ветра) растение выравнивают и вновь привязывают к кольям.

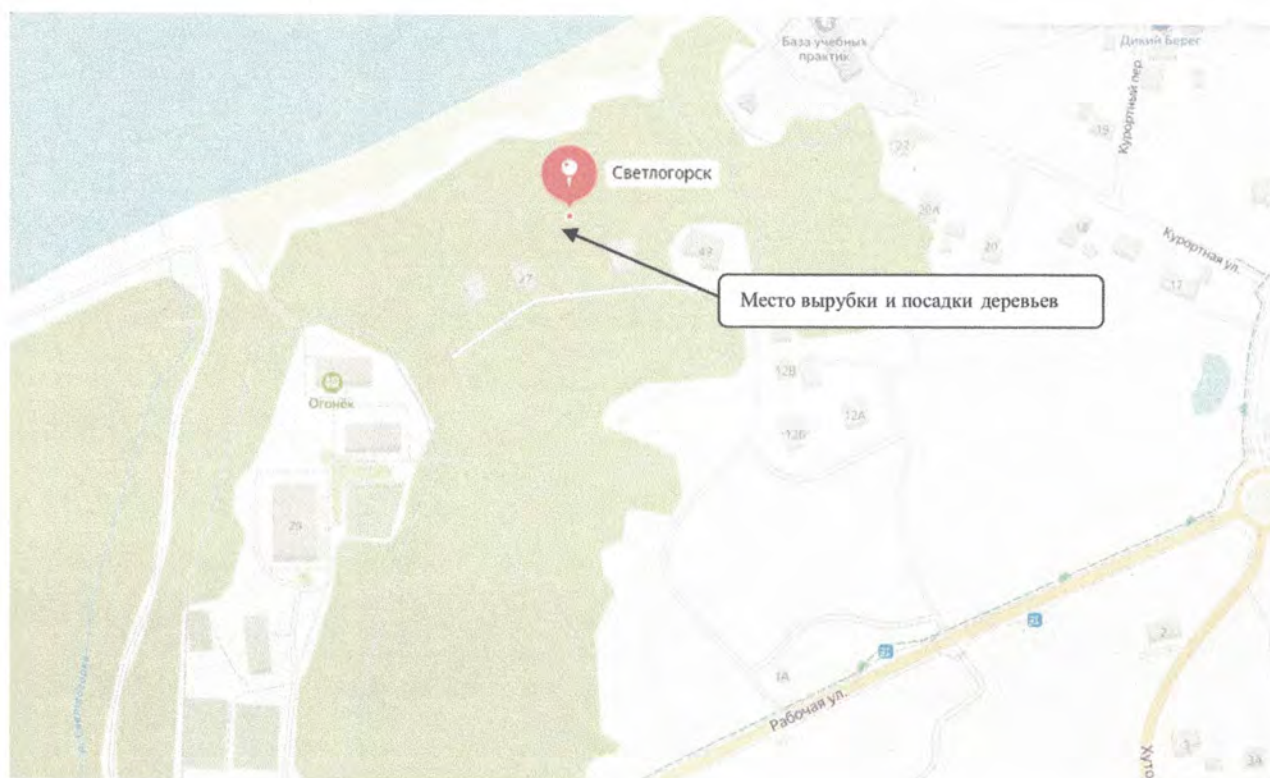
В течение года необходимо осуществить уход и полив за высаженными растениями в соответствии с Правилами создания и содержания зеленых насаждений в городах Российской Федерации, разработанными Академией коммунального хозяйства им. К.Д. Панфилова и утвержденным приказом Государственного Комитета РФ по строительству и жилищно-коммунальному хозяйству от 15.12.1999 № 153.

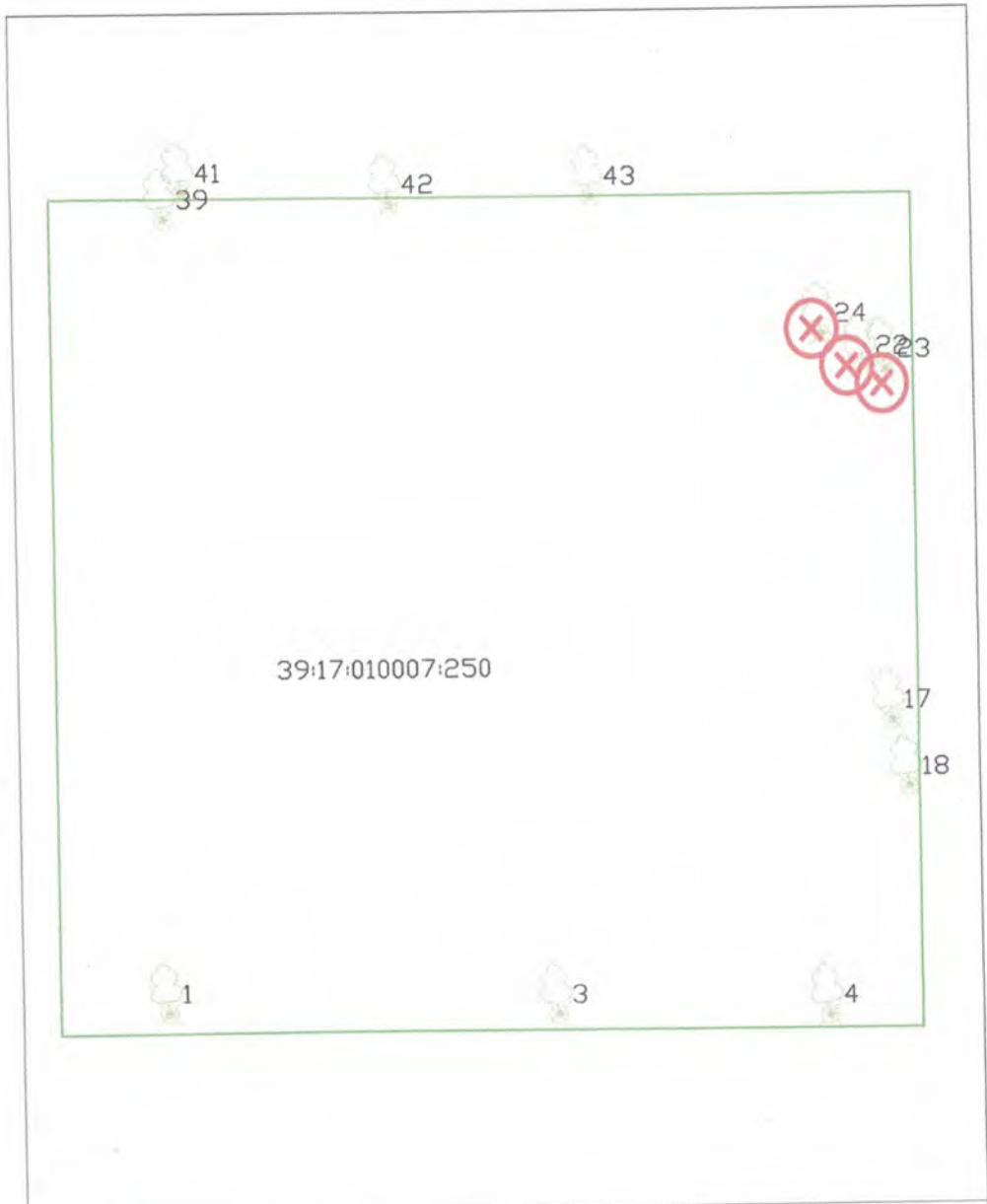
| | | |
|------------------------------------|--|-----------|
| Проект компенсационного озеленения | Арендатор земельного участка КН 39:17:010007:250 г. Светлогорск | Лист 4 |
|------------------------------------|--|-----------|

Ведомость элементов озеленения

| № п/п | Наименование породы или вида насаждения | Возраст, лет | Количество, шт. |
|---|--|--------------|-----------------|
| 1 | Гراب обыкновенный сорт Фастигиата | 10 | 3 |
|  | | | |
| Всего: | | | 3 |

Ситуационный план





39:17:010007:250

Условные обозначения



- вырубаемые деревья

Земельный участок с кадастровым номером 39:17:010007:250 в г. Светлогорск Калининградской обл.

| | | | |
|--|--|--|--|
| | | | |
| | | | |
| | | | |
| | | | |
| | | | |

Схема вырубаемых зелёных насаждений

| Стадия | Лист | Листов |
|--------|------|--------|
| ИД | 1 | 1 |

Масштаб 1:500



**Схема высаживаемых
зелёных насаждений**

Условные обозначения

● - граб обыкновенный сорт Фастигиата

Примечание: Расстояние до объектов в соответствии с нормативами

Масштаб 1:100



ФЕДЕРАЛЬНОЕ АГЕНТСТВО ЛЕСНОГО ХОЗЯЙСТВА
ФЕДЕРАЛЬНОЕ БЮДЖЕТНОЕ УЧРЕЖДЕНИЕ
«РОССИЙСКИЙ ЦЕНТР ЗАЩИТЫ ЛЕСА»
**ФИЛИАЛ ФБУ «РОСЛЕСОЗАЩИТА» -
«ЦЕНТР ЗАЩИТЫ ЛЕСА КАЛИНИНГРАДСКОЙ ОБЛАСТИ»**

238345, Калининградская область, Светловский городской округ, п. Взморье, ул. Лесная, дом 7, тел.: 8 (40152) 97-14-83
e-mail: czl139@rcfh.rosleshoz.gov.ru, сайт www.kaliningrad.rcfh.ru

**Акт (заключение)
лесопатологического обследования
древесно-кустарниковой растительности**

от «20» декабря 2023 года

Мной, специалистом филиала ФБУ «Рослесозащита» - «Центр защиты леса Калининградской области» Бутока С.В., 18.12.2023 года в присутствии представителя заказчика, проведено лесопатологическое обследование указанной заказчиком древесно-кустарниковой растительности, расположенной на участке по адресу: Калининградская область, г. Светлогорек, ул. Балтийская д. 33, КН 39:17:010007:250.

Обследование проведено на основании договора с от 14.12.2023 № 261 на проведение лесопатологического обследования древесно-кустарниковой растительности в целях выявления аварийных деревьев.

Всего обследовано деревьев – 43 шт. (стволов – 43 шт.), в том числе по породам:

| Порода | Количество стволов | Процентное отношение |
|--|--------------------|----------------------|
| Сосна обыкновенная (<i>Pinus sylvestris</i>) | 19 | 44,19 % |
| Берёза повислая (<i>Betula pendula</i>) | 12 | 27,91 % |
| Вяз шершавый (<i>Ulmus glabra</i>) | 7 | 16,28 % |
| Ива козья (<i>Salix caprea</i>) | 2 | 4,65 % |
| Граб обыкновенный (<i>Carpinus betulus</i>) | 1 | 2,33 % |
| Клён остролистный (<i>Acer platanoïdes</i>) | 1 | 2,33 % |
| Липа мелколистная (<i>Tilia cordata</i>) | 1 | 2,33 % |

По категориям состояния в соответствии с Правилами санитарной безопасности в лесах (утв. постановлением Правительства РФ от 09.12.2020 № 2047) и Порядком проведения лесопатологических обследований и формы акта лесопатологического обследования (утв. приказом Минприроды России от 09.11.2020 № 910 и зарегистрированного в Минюсте России 18.12.2020 № 61584), Правилами осуществления мероприятий по предупреждению распространения вредных

организмов (утв. приказом Минприроды России от 09.11.2020 № 912 и зарегистрированного в Минюсте России 18.12.2020 № 61585) и в соответствии с Порядком организации и проведения лесопатологического обследования древесно-кустарниковой растительности на землях иных категорий не входящих в состав земель лесного фонда Калининградской области для нужд физических и юридических лиц, проводимого филиалом ФБУ «Рослесозащита «ЦЗЛ Калининградской области» обследованные породы распределились следующим образом:

| Категория состояния | Количество стволов | Процентное отношение от общего количества стволов | Описание категории состояния |
|---------------------|--------------------|---|-------------------------------------|
| 1 | 0 | 0,00 % | здоровые (без признаков ослабления) |
| 2 | 19 | 44,19 % | ослабленные |
| 3 | 8 | 18,60 % | сильно ослабленные |
| 4 | 4 | 9,30 % | усыхающие |
| 5(а) | 7 | 16,28 % | свежий сухостой |
| 5(б) | 0 | 0,00 % | свежий ветровал |
| 5(в) | 0 | 0,00 % | свежий бурелом |
| 5(г) | 5 | 11,63 % | старый сухостой |
| 5(д) | 0 | 0,00 % | старый ветровал |
| 5(е) | 0 | 0,00 % | старый бурелом |

Средняя категория состояния – **3,2**.

Класс состояния обследованных деревьев – **сильно ослабленные насаждения**.

Об ослаблении древесно-кустарниковой растительности свидетельствует наличие следующих признаков: водяные побеги (23,26 %), усыхание ветвей (51,16 %), сломы ветвей (51,16 %).

Степень поражения деревьев возбудителями болезней – **средняя**. По максимальному показателю поражение раковыми заболеваниями – 25,58 %.

Так же имеется: искривление стволовой части (27,91 %), наклон (20,93 %), угнетение (46,51 %), отслоение коры (4,65 %).

Дальнейшее воздействие выше указанных факторов приведет не только к гибели насаждений, но и к распространению болезней леса и вредителей на другие участки.

Лечение древесно-кустарниковой растительности от поражения заболеваниями не представляется возможным в связи с отсутствием возможности применения химических препаратов.

Древесно-кустарниковая растительность на территории обследованного участка представлена разновозрастными деревьями естественного происхождения, а также самосевом (поросль) до восьми сантиметров в диаметре на уровне 1,3 метра.

По результатам визуальной диагностики, деревья имеют признаки ослабления, что в совокупности с учётом биологических особенностей древесной породы, архитектоники кроны, геометрии и наклона ствола, господствующего направления ветра и характера расположения поблизости объектов, позволяют сделать вывод, что деревья (30,23 %) аварийные – деревья со структурными изъянами, способными привести к падению всего дерева или его части и причинению ущерба населению или государственному имуществу и имуществу граждан.

В целях предупреждения распространения вредных организмов и предотвращения аварийных и/или чрезвычайных ситуаций рекомендуется проведение мероприятий, предусмотренных подпунктами «г» и «д» пункта 2 Правил санитарной безопасности в лесах, утвержденных постановлением Правительства Российской Федерации от 09.12.2020 № 2047, пунктом 1 Правил осуществления мероприятий по предупреждению распространения вредных организмов, утвержденных приказом Минприроды России от 09.11.2020 № 912. Выбор конкретных мероприятий должен определяться исходя из целей использования обследованного участка.

На момент обследования древесно-кустарниковой растительности, объектов животного и растительного мира, занесённых в Красную книгу Российской Федерации (или) Красную книгу Калининградской области, не обнаружено.

Все деревья в действительности пронумерованы, номера деревьев соответствуют номерам в перечётной ведомости. Обследовались указанные заказчиком деревья.

Директор филиала



/Шепелев С.В./

Специалист

/Бутока С.В./

| | | | | Ведомость перечета указанных деревьев по адресу: Калининградская область, г. Светлогорск, ул. Балтийская д. 33, КН 39.17:010007.250 | Заказчик: |
|--------------------|---------|---------------------|---|--|--------------------|
| Порода | Диаметр | Категория состояния | Описание признаков состояния деревьев | | Примечания |
| Сосна обыкновенная | 25 | 3 | Усыхание ветвей, слом ветвей, искривление стволовой части, наклон, угнетение | | |
| Сосна обыкновенная | 40 | 2 | Усыхание ветвей, слом ветвей | | |
| Берёза повислая | 11 | 4 | Водяные побеги, усыхание ветвей, слом ветвей, рак, искривление стволовой части, угнетение | | |
| Сосна обыкновенная | 36 | 2 | Усыхание ветвей, слом ветвей, наклон | | |
| Берёза повислая | 20 | 3 | Водяные побеги, усыхание ветвей, слом ветвей, рак, искривление стволовой части, наклон, угнетение | | |
| Сосна обыкновенная | 30 | 2 | Усыхание ветвей, слом ветвей | | |
| Сосна обыкновенная | 19 | 5 г | Старый сухой | | Аварийное дерево |
| Берёза повислая | 16 | 3 | Водяные побеги, усыхание ветвей, слом ветвей, рак, искривление стволовой части, угнетение | | |
| Сосна обыкновенная | 31 | 5 г | Старый сухой | | Аварийное дерево |
| Сосна обыкновенная | 31 | 2 | Усыхание ветвей, слом ветвей | | |
| Сосна обыкновенная | 30 | 2 | Усыхание ветвей, слом ветвей | | |
| Сосна обыкновенная | 35 | 2 | Усыхание ветвей, слом ветвей | | |
| Сосна обыкновенная | 24 | 5 а | Свежий сухой | | Аварийное дерево |
| Вяз шершавый | 10 | 2 | Угнетение | | |
| Сосна обыкновенная | 36 | 2 | Усыхание ветвей, слом ветвей, наклон | | |
| Сосна обыкновенная | 43 | 2 | Усыхание ветвей, слом ветвей | | |
| Сосна обыкновенная | 36 | 2 | Усыхание ветвей, слом ветвей | | |
| Берёза повислая | 9 | 4 | Водяные побеги, усыхание ветвей, слом ветвей, рак, искривление стволовой части, наклон, угнетение | | |
| Вяз шершавый | 9 | 2 | Угнетение | | |
| Вяз шершавый | 9 | 2 | Угнетение | | |
| Клён остролистный | 8 | 2 | Угнетение | | |
| Вяз шершавый | 8 | 2 | Угнетение | | |
| Вяз шершавый | 10 | 2 | Угнетение | | |
| Вяз шершавый | 11 | 3 | Рак, угнетение | | |
| Вяз шершавый | 9 | 2 | Угнетение | | |
| Сосна обыкновенная | 36 | 5 г | Старый сухой | | Аварийное дерево |
| Сосна обыкновенная | 34 | 5 а | Свежий сухой | | Аварийное дерево |
| Сосна обыкновенная | 43 | 5 а | Свежий сухой | | Аварийное дерево |
| Ива козья | 15 | 5 г | Старый сухой | | Аварийное дерево |
| Ива козья | 20 | 5 г | Старый сухой | | Аварийное дерево |
| Берёза повислая | 32 | 4 | Водяные побеги, усыхание ветвей, слом ветвей, рак, искривление стволовой части, угнетение | | |
| Сосна обыкновенная | 33 | 5 а | Свежий сухой | | Аварийное дерево |
| Берёза повислая | 16 | 3 | Водяные побеги, усыхание ветвей, слом ветвей, рак, искривление стволовой части, отслоение коры, угнетение | | |
| Берёза повислая | 35 | 2 | Усыхание ветвей, слом ветвей, искривление стволовой части, наклон | | |
| Липа мелколистная | 9 | 2 | Угнетение | | |
| Берёза повислая | 27 | 4 | Водяные побеги, усыхание ветвей, слом ветвей, рак, искривление стволовой части, наклон, угнетение | | Аварийное дерево |
| Сосна обыкновенная | 44 | 5 а | Свежий сухой | | Аварийное дерево |

| | | | | Ведомость перечета указанных деревьев по адресу: Калининградская область, г. Светлогорск, ул. Балтийская д. 33, КН 39-17-010007 250 | Заказчик |
|-----------------|--------------------|---------|------------------------|--|------------------|
| № дерева п/п | Порода | Диаметр | Категория состояния | Описание признаков состояния деревьев | Примечания |
| 38 | Сосна обыкновенная | 31 | 5 а | Свежий сухой. | Аварийное дерево |
| 39 | Берёза повислая | 10 | 3 | Водяные побеги, усыхание ветвей, слом ветвей, рак, искривление стволовой части, угнетение | |
| 40 | Берёза повислая | 26 | 5 а | Свежий сухой | Аварийное дерево |
| 41 | Берёза повислая | 13 | 3 | Водяные побеги, усыхание ветвей, слом ветвей, рак, угнетение | |
| 42 | Берёза повислая | 20 | 3 | Усыхание ветвей, слом ветвей, искривление стволовой части, наклон, отслоение коры | |
| 43 | Граб обыкновенный | 16 | 2 | Водяные побеги, усыхание ветвей, слом ветвей, искривление стволовой части, наклон, угнетение. | |

Специалист

Бутока С.В.

Дата обследования 18.12.2023 г.



УТВЕРЖДАЮ
Начальник МКУ "Отеч. ЖСКХ Светлогорский городского округа"
Муниципального образования
"Светлогорский городской округ"
А. Аварин



ПЕРЕЧЕТНАЯ ВЕДОМОСТЬ ЗЕЛЕННЫХ НАСАЖДЕНИЙ

в целях выполнения работ по вырубке (сносу), реконструкции, пересадке зеленых насаждений на территории муниципального образования «Светлогорский городской округ», утв. решением окружного Совета депутатов муниципального образования «Светлогорский городской округ» от 11.12.2023 г. № 75/СЗСР/ОД

Заявитель: _____ № _____ от 23.10.2024

Собственник/ правообладатель: МО "Светлогорский ГО" Калининградской области
Сведения о земельном участке - месте нахождения зеленых насаждений: _____

кадастровый номер: 39:17:010007:250

адрес: Калининградская область, г. Светлогорск, ул. Баттлийская д. 33

вид разрешенного использования: размещение дома индивидуальной жилой застройки

РАЗДЕЛ I: ДЕРЕВЬЯ

| № п/п | Номер дерева на подеревной съёмке | Наименование вида (порода) дерева | Диаметр ствола дерева (см) (на высоте 1,3 м) | Категория состояния дерева | Группа компенсационной стоимости деревьев | Экологическая ценность дерева (баллов) | Законченное решение): вырубить, сохранить, пересадить, обрезать | Цель вырубки, пересадки, обрезки |
|-------|-----------------------------------|-----------------------------------|--|-------------------------------------|---|--|---|---|
| 1 | 2 | 3 | 4 | 5 | 6 | 7 | 8 | 9 |
| 1 | 1 | Сосна обыкновенная | 25 | 3-сильно ослабленное | I | 11 | сохранить | - |
| 2 | 2 | Сосна обыкновенная | 40 | 2-ослабленное | I | 11 | вырублено | ПБ №32 от 31.07.2024 |
| 3 | 3 | Берёза повислая | 11 | 4-усыхающее | II | 10 | сохранить | - |
| 4 | 4 | Сосна обыкновенная | 36 | 2-ослабленное | I | 11 | сохранить | - |
| 5 | 5 | Берёза повислая | 20 | 3-сильно ослабленное | II | 10 | вырублено | ПБ №32 от 31.07.2024 |
| 6 | 6 | Сосна обыкновенная | 30 | 2-ослабленное | I | 11 | вырублено | ПБ №32 от 31.07.2024 |
| 7 | 7 | Сосна обыкновенная | 19 | 5-потёртый (старый сухой)/аварийное | I | 11 | вырублено | ПБ №32 от 31.07.2024 |
| 8 | 8 | Берёза повислая | 16 | 3-сильно ослабленное | II | 10 | вырублено | ПБ №32 от 31.07.2024 |
| 9 | 9 | Сосна обыкновенная | 31 | 5-потёртый (старый сухой)/аварийное | I | 11 | вырублено | ПБ №32 от 31.07.2024 |
| 10 | 10 | Сосна обыкновенная | 31 | 2-ослабленное | I | 11 | вырублено | ПБ №32 от 31.07.2024 |
| 11 | 11 | Сосна обыкновенная | 30 | 2-ослабленное | I | 11 | вырублено | ПБ №32 от 31.07.2024 |
| 12 | 12 | Сосна обыкновенная | 35 | 2-ослабленное | I | 11 | вырублено | ПБ №32 от 31.07.2024 |
| 13 | 13 | Сосна обыкновенная | 24 | 5-потёртый (старый сухой)/аварийное | I | 11 | вырублено | ПБ №32 от 31.07.2024 |
| 14 | 14 | Вяз шершавый | 10 | 2-ослабленное | II | 10 | вырублено | ПБ №32 от 31.07.2024 |
| 15 | 15 | Сосна обыкновенная | 36 | 2-ослабленное | I | 11 | вырублено | ПБ №32 от 31.07.2024 |
| 16 | 16 | Сосна обыкновенная | 43 | 2-ослабленное | I | 11 | вырублено | ПБ №32 от 31.07.2024 |
| 17 | 17 | Сосна обыкновенная | 36 | 2-ослабленное | I | 11 | сохранить | - |
| 18 | 18 | Берёза повислая | 9 | 4-усыхающее | II | 10 | сохранить | - |
| 19 | 19 | Вяз шершавый | 9 | 2-ослабленное | II | 10 | вырублено | ПБ №32 от 31.07.2024 |

| | | | | | | | | |
|----|----|----------------------|----|------------------------------|-----|----|-----------|------------------------|
| 20 | 20 | Вяз шершавый | 9 | 2-ослабленное | II | 10 | вырублено | ПВ №32 от 31.07.2024 |
| 21 | 21 | Клен остролистный | 8 | 2-ослабленное | I | 10 | вырублено | ПВ №32 от 31.07.2024 |
| 22 | 22 | Вяз шершавый | 8 | 2-ослабленное | II | 10 | вырубить | строительство |
| 23 | 23 | Вяз шершавый | 10 | 2-ослабленное | II | 10 | вырубить | строительство |
| 24 | 24 | Вяз шершавый | 11 | 3-сильно ослабленное | II | 10 | вырубить | строительство |
| 25 | 25 | Вяз шершавый | 9 | 2-ослабленное | II | 10 | вырублено | ПВ №32 от 31.07.2024 |
| 26 | 26 | Сосна обыкновенная | 36 | 5-погибшее(старый/аварийное) | I | 11 | вырублено | ПВ №32 от 31.07.2024 |
| 27 | 27 | Сосна обыкновенная | 34 | 5-погибшее(свежий/аварийное) | I | 11 | вырублено | ПВ №32 от 31.07.2024 |
| 28 | 28 | Сосна обыкновенная | 43 | 5-погибшее(свежий/аварийное) | I | 11 | вырублено | ПВ №32 от 31.07.2024 |
| 29 | 29 | Ива козья | 15 | 5-погибшее(старый/аварийное) | III | 7 | вырублено | ПВ №32 от 31.07.2024 |
| 30 | 30 | Ива козья | 20 | 5-погибшее(старый/аварийное) | III | 7 | вырублено | ПВ №32 от 31.07.2024 |
| 31 | 31 | Береза повислая | 32 | 4-ухыхающее | II | 10 | вырублено | ПВ №32 от 31.07.2024 |
| 32 | 32 | Сосна обыкновенная | 33 | 5-погибшее(свежий/аварийное) | I | 11 | вырублено | ПВ №32 от 31.07.2024 |
| 33 | 33 | Береза повислая | 16 | 3-сильно ослабленное | II | 10 | вырублено | ПВ №32 от 31.07.2024 |
| 34 | 34 | Береза повислая | 35 | 2-ослабленное | II | 10 | вырублено | ПВ №32 от 31.07.2024 |
| 35 | 35 | Липа мелколиственная | 9 | 2-ослабленное | I | 9 | вырублено | ПВ №32 от 31.07.2024 |
| 36 | 36 | Береза повислая | 27 | 4-ухыхающее/аварийное | II | 10 | вырублено | Акт № 21 от 31.07.2024 |
| 37 | 37 | Сосна обыкновенная | 44 | 5-погибшее(свежий/аварийное) | I | 11 | вырублено | ПВ №32 от 31.07.2024 |
| 38 | 38 | Сосна обыкновенная | 31 | 5-погибшее(свежий/аварийное) | I | 11 | вырублено | ПВ №32 от 31.07.2024 |
| 39 | 39 | Береза повислая | 10 | 3-сильно ослабленное | II | 10 | сохранить | - |
| 40 | 40 | Береза повислая | 26 | 5-погибшее(свежий/аварийное) | II | 10 | вырублено | ПВ №32 от 31.07.2024 |
| 41 | 41 | Береза повислая | 13 | 3-сильно ослабленное | II | 10 | сохранить | - |
| 42 | 42 | Береза повислая | 20 | 3-сильно ослабленное | II | 10 | сохранить | - |
| 43 | 43 | Грб обыкновенный | 16 | 2-ослабленное | II | 10 | сохранить | - |

Общая экологическая ценность 443 баллов

Количество деревьев в соответствии с перечетной ведомостью, подлежащих вырубке (строительству) 3 шт., вырублено 31 шт., сохранению 9 шт., пересажено 0 шт., обрезке 0 шт.

Площадь уничтоженных деревьев 6 кв.м.

РАЗДЕЛ 2: КУСТАРНИКИ

| № п/п | Номер кустарника на подеревной сьемке | Наименование вида (породы) кустарника | Возраст кустарника, (лет) | Категория состояния кустарника | Группа комплексной стоимости кустарника | Экологическая ценность кустарника (баллов) | Заключение (решение): вырубить, сохранить, пересадить, обрезать | Цель вырубки, пересадки, обрезки |
|------------------------------|---------------------------------------|---------------------------------------|---------------------------|--------------------------------|---|--|--|---|
| 1 | - | - | - | - | - | 0 | - | - |
| 2 | 2 | 3 | 4 | 5 | 6 | 7 | 8 | - |
| Общая экологическая ценность | | | | | | 0 | баллов | |

Количество кустарников в соответствии с перечетной ведомостью, подлежащих вырубке (строительству) 0 шт., сохранению 0 шт., пересадке 0 шт., обрезке 0 шт.

Площадь уничтожаемых кустарников 0 кв.м.

РАЗДЕЛ 3: ЖИВЫЕ ИГОРОДИ И БОРДЮРЫ

| № п/п | Номер живой игороди, бордюра на подеревной сьемке | Наименование вида (породы) зеленых насаждений в живой игороди, бордюре | Возраст зеленых насаждений в живой игороди, бордюре, (лет) | Категория состояния зеленых насаждений в живой игороди, бордюре | Вид живой игороди, бордюра (однорядный/двурядный) | Экологическая ценность зеленых насаждений в живой игороди, бордюре (баллов) | Заключение (решение): вырубить, сохранить, пересадить, обрезать | Цель вырубки, пересадки, обрезки |
|------------------------------|---|--|--|---|---|---|--|---|
| 1 | - | - | - | - | - | - | - | - |
| 2 | 2 | 3 | 4 | 5 | 6 | 7 | 8 | 9 |
| Общая экологическая ценность | | | | | | - | баллов | |

Количество деревьев в живых игородах и бордюрах в соответствии с перечетной ведомостью, подлежащих вырубке 0 шт., сохранению 0 шт., пересадке 0 шт., обрезке 0 шт.

Количество кустарников в живых игородах и бордюрах в соответствии с перечетной ведомостью, подлежащих вырубке 0 шт., сохранению 0 шт., пересадке 0 шт., обрезке 0 шт.

Протяженность живых игородей и бордюров 0 м.л.

Площадь уничтожаемых живых игородей и кустарников 0 кв.м.

РАЗДЕЛ 4: ЦВЕТНИКИ

| № п/п | Номер цветника на подеревной сьемке | Наименование вида (породы) зеленых насаждений в цветнике | Возраст посадки зеленых насаждений в цветнике, (лет) | Категория состояния зеленых насаждений в цветнике | Вид зеленых зеленых насаждений цветника по жизненному циклу (одно- и двулетние, многолетние) | Заключение (решение): вырубить, сохранить, пересадить, обрезать | Цель вырубки, пересадки, обрезки |
|------------------------------|-------------------------------------|--|--|---|--|--|---|
| 1 | - | - | - | - | - | - | - |
| 2 | 2 | 3 | 4 | 5 | 6 | 7 | 8 |
| Общая экологическая ценность | | | | | | - | баллов |

Площадь уничтожаемых цветников 0 кв.м.

РАЗДЕЛ 5: ГАЗОНЫ И ИНАЯ ТРАВЯНИСТАЯ РАСТИТЕЛЬНОСТЬ

| № п/п | Номер участка газона, иной травянистой растительности на подеревной съёмке | Наименование вида зеленых насаждений | Категория состояния зеленых насаждений на участке газона, иной травянистой растительности | Площадь уничтожаемого газона, иной травянистой растительности (кв. м.) | Обоснование уничтожения газона, иной травянистой растительности (цель вырубки, пересадки.) |
|-------|--|--|---|--|--|
| 1 | 2 | - газон иная травянистая растительность | 1 - хорошее 2 - удовлетворительное 3 - неудовлетворительное | 5 | 6 |
| 1 | 1 | иная травянистая растительность | 2 - удовлетворительное | 6 | строительство |

Площадь уничтожаемых газонов и иной травянистой растительности 6 кв. м.

Площадь земельного участка, на территории которого планируется вырубка (снос), пересадка.

Площадь вырубаемых зеленых насаждений в границах земельного участка

Сведения перечетной ведомости соответствуют действительности. подеревной съёмке и результатам лесопатологического обследования от «20» декабря 2023 год

Заявитель:

должностное лицо (подпись), подпись (под печатью)

М.П. 23.10.2024 год

Комиссия по выдаче разрешительной документации на вырубку (снос), пересадку и обрезку зеленых насаждений на территории муниципального образования «Светлогорский городской округ»

Председатель комиссии:

Начальник МКУ «Отдел ЖКХ Светлогорского городского округа»

(подпись)
А.Д. Азарян

Члены комиссии:

Начальник отдела архитектуры и градостроительства администрации муниципального образования «Светлогорский

(подпись)
Ю.Ю. Дорожкинская

Заместитель начальника отдела ГО и ЧС администрации муниципального образования «Светлогорский городской округ»

(подпись)
Н.С. Давылова

Заместитель начальника отдела управления муниципальной собственностью администрации муниципального образования «Светлогорский городской округ»

(подпись)
О.В. Баравская

Ответственный секретарь комиссии:

Ведущий специалист МКУ «Отдел ЖКХ Светлогорского городского округа»

(подпись)
К.В. Ермакова

Резолюция Уполномоченного органа:

МКУ «Отдел ЖКХ Светлогорского городского округа» по результатам натурального обследования зеленых насаждений тождественность данных перечетной ведомости, представленному заявителем акту (заключению) лесопатологического обследования древово-кустарниковой растительности, а также фактическому состоянию зеленых насаждений

Начальник МКУ «Отдел ЖКХ Светлогорского городского округа»

М.П. 23.10.2024 год

(подпись)
А.Д. Азарян

