

**ПРОЕКТ КОМПЕНСАЦИОННОГО ОЗЕЛЕНЕНИЯ**  
**на земельных участках с кадастровыми номерами**  
**39:17:020005:13, Российская Федерация, Калининградская обл.,**  
**Светлогорский городской округ, г. Светлогорск, ул. Прохладная, з/у №6А;**  
**39:17:020005:3, Калининградская обл, г. Светлогорск, ул. Нахимова, дом 22.**

«Утверждаю»

«Согласовано»

Начальник МКУ  
«Отдел ЖКХ Светлогорского  
городского округа»



Азарян А.Д.

*Азарян А.Д.*

« 10 » 2024 г.

« 20 » 08 2024 г.

## СОДЕРЖАНИЕ ПРОЕКТА

	Тестовая часть	
1.	Общие сведения	3
2.	Пояснительная записка	4-5
3.	Проектные предложения по хозяйственным мероприятиям	5-7
3.1.	Вырубка (снос) зеленых насаждений	5
3.2.	Подбор ассортимента зеленых насаждений	5
3.3.	Посадка зеленых насаждений и уход	5-7
	Графическая часть	
1.	Ситуационный план вырубки	8
2.	Ситуационный план высадки	9
	Приложения:	
1.	Акт (заключение) лесопатологического обследования древесно-кустарниковой растительности от 31.05.2024	10-11
1.1.	Ведомость перечета деревьев к Акту (заключению) лесопатологического обследования древесно-кустарниковой растительности от 30.05.2024	12
1.2.	Акт (заключение) лесопатологического обследования древесно-кустарниковой растительности от 25.03.2024	13-14
1.3.	Ведомость перечета деревьев к Акту (заключению) лесопатологического обследования древесно-кустарниковой растительности от 21.03.2024	15
2.	Перечетная ведомость зеленых насаждений № 1 от 20.06.2024	16-18
2.1.	Перечетная ведомость зеленых насаждений № 2 от 20.06.2024	19-21

## 1. Общие сведения

Проект реконструкции зеленых насаждений разработан в соответствии с требованиями:

- Федерального закона от 11.01.2002 №7 «Об охране окружающей среды»;
- Закона Калининградской области от 21 декабря 2006 года № 100 «Об охране зеленых насаждений»;
- Постановления Правительства Калининградской области от 05.10.2022 № 520 «О внесении изменений в постановление Правительства Калининградской области от 19.03.2007 № 118 «Об определении нормативов и порядка исчисления компенсационной стоимости зеленых насаждений на территории Калининградской области»;
- Постановления Правительства Калининградской области от 05.10.2022 № 521 «Об определении экологической ценности видов (пород) зеленых насаждений и правил замены видов (пород) зеленых насаждений при проведении компенсационного озеленения на территории Калининградской области»;
- Приказа Министерства природных ресурсов и экологии Калининградской области от 01.09.2022 № 426 «Об установлении порядка предоставления проектов компенсационного озеленения на согласование в Министерство природных ресурсов и экологии Калининградской области и порядка согласования проектов компенсационного озеленения»
- Решения окружного Совета депутатов муниципального образования «Светлогорский городской округ» от 14.12.2021 № 76 «Об утверждении Правил благоустройства территории муниципального образования «Светлогорский городской округ»;
- Решения окружного Совета депутатов муниципального образования «Светлогорский городской округ» от 11.12.2023 № 75 Об утверждении «Порядка выдачи разрешительной документации на вырубку (снос), реконструкцию, пересадку и/или обрезку зеленых насаждений на территории муниципального образования «Светлогорский городской округ».

Сведения о земельном участке, на котором предполагается вырубка зеленых насаждений:

кадастровый номер 39:17:020005:3

адрес: Калининградская обл., г. Светлогорск, ул. Нахимова, дом 22;

категория земель: земли населённых пунктов;

виды разрешенного использования: строительство базы отдыха, дальнейшая эксплуатация;

Сведения о собственниках/правообладателях земельного участка:

Правообладатель

кадастровый номер 39:17:020005:13

адрес: Российская Федерация, Калининградская обл., Светлогорский городской округ, г. Светлогорск, ул. Прохладная, з/у №6А;

категория земель: земли населённых пунктов;

виды разрешенного использования: для индивидуального жилищного строительства;

Сведения о собственниках/правообладателях земельного участка:

Правообладатель:

## Пояснительная записка

Компенсационное озеленение проводится в соответствии с настоящим проектом компенсационного озеленения, утвержденным органом местного самоуправления в установленном им порядке до выдачи разрешительной документации на вырубку (снос), обрезку и/или пересадку зеленых насаждений.

Проект компенсационного озеленения разработан на основе исходных данных и материалов по застройке, коммуникациям, существующей архитектурно-планировочной ситуации, а также на основании результатов лесопатологического обследования зеленых насаждений.

Основание для планируемой вырубки (сноса) зеленых насаждений в соответствии «Порядком выдачи разрешительной документации на вырубку (снос), реконструкцию, пересадку и/или обрезку зеленых насаждений на территории муниципального образования «Светлогорский городской округ» от 11.12.2023 № 75.

### Предотвращение аварийных и/или чрезвычайных ситуаций, проводимых по результатам лесопатологического обследования.

Актом (заключением) лесопатологического обследования древесно-кустарниковой растительности от 31.05.2024 на земельном участке с кадастровым номером 39:17:020005:3 выявлено 3 дерева, а именно:

Ель обыкновенная – 1 шт.;

Береза повислая – 1 шт.;

Граб обыкновенный – 1 шт.

Актом (заключением) лесопатологического обследования древесно-кустарниковой растительности от 15.03.2024 на земельном участке с кадастровым номером 39:17:020005:13 выявлено 1 дерево, породы ель обыкновенная.

Сведения о площади, количестве, видовом (породном) составе, зеленых насаждений (деревьев, кустарников), повреждение или уничтожение которых предусмотрено намечаемой деятельностью, а также посадка которых осуществляется взамен повреждаемых или уничтожаемых земельных насаждений:

ВЫРУБКА ДЕРЕВЬЕВ				ПОСАДКА ДЕРЕВЬЕВ			
№ п.п.	Порода, № на подеревной съемке, количество деревьев	Экологическая ценность вида (породы), балл		Порода, количество деревьев	Экологическая ценность вида (породы), балл		Параметры высаживаемых саженцев
1	Береза повислая (не инвазивный вид) № 1 1 шт.	10	10	Туя складчатая (не инвазивный вид) 2 шт.	8	16	Саженцы возрастом не менее 10 лет
2	Граб обыкновенный (не инвазивный вид) № 2 1 шт.	10	10	Клен остролистный «Глобозум» (не инвазивный вид) 2 шт.	10	20	
3	Ель обыкновенная (не инвазивный вид) № 3 1 шт.	8	8				
4	Ель обыкновенная (не инвазивный вид) № 1 шт.	8	8				
Итого:		36			36		

Площадь вырубаемых зеленых насаждений составляет – 8 м<sup>2</sup>.

Проектом предусматривается уничтожение и восстановление газона площадью –8 м<sup>2</sup>.

Место расположение вырубаемых, высаживаемых деревьев, уничтожение газона и иной травянистой растительности и восстановление газона и иной травянистой растительности определено в графической части настоящего проекта:

Ситуационный план земельного участка, на котором планируется осуществить вырубку и высадку зеленых насаждений.

Срок выполнения работ по вырубке зеленых насаждений – июль-декабрь 2024 года.

Срок выполнения работ по посадке зеленых насаждений – март – апрель 2025 года.

Проектом компенсационного озеленения зеленых насаждений предусмотрено выполнение следующих мероприятий:

- Подбор ассортимента зеленых насаждений;
- Вырубка (снос) деревьев;
- Утилизация деревьев и порубочных остатков;
- Работы по корчевке пней вырубленных деревьев;
- Посадка деревьев;
- Внесение в посадочную яму растительного грунта и удобрений;
- Уход за деревьями.

### **3. Проектные предложения по хозяйственным мероприятиям**

#### **3.1 Вырубка (снос) зеленых насаждений**

Проектом компенсационного озеленения зеленых насаждений предусмотрено выполнить вырубку (снос) деревьев в количестве 3 (трех) шт. на земельном участке с кадастровым номером 39:17:020005:3 и 1 (одного) дерева на земельном участке с кадастровым номером 39:17:020005:13.

Вырубку (снос) зеленых насаждений необходимо производить с соблюдением технологий вырубки/обрезки зелёных насаждений и техники безопасности, в соответствии с действующим законодательством Российской Федерации.

После проведения работ по валке деревьев необходимо выполнить раскряжевку стволов деревьев, корчевку пней в количестве 4 (четырёх) шт., и вывоз порубочных остатков зеленых насаждений.

Место вывоза срубленной древесины и порубочных остатков: полигон захоронения промышленных и твердых бытовых отходов, Неманский городской округ, посёлок Барсуковка и (или) иной действующий полигон захоронения промышленных и (или) твердых бытовых отходов.

#### **3.2 Подбор ассортимента зеленых насаждений**

Проектом компенсационного озеленения предусмотрено проведение озеленения на земельном участке с кадастровым номером 39:17:020005:3.

Взамен вырубаемых (уничтожаемых) деревьев предусмотрено высадить саженцы деревьев породы Туя складчатая (не инвазивный вид) в количестве – 2 (двух) шт., возрастом не менее 10 лет и Клен остролистный «Глобозум» (не инвазивный вид) в количестве – 2 (двух) шт., возрастом не менее 10 лет.

#### **3.3 Посадка зеленых насаждений и уход**

Посадку и дальнейший уход за высаженными зелеными насаждениями необходимо организовать в соответствии с правилами создания, охраны и содержания зеленых насаждений в городах Российской Федерации, утвержденными приказом Государственного

Комитета Российской Федерации по строительству и жилищно-коммунальному комплексу от 15.12.1999 № 153 (МДС 13-5.2000), разработанными Академией коммунального хозяйства им. К.Д. Памфилова, включая:

#### **Посадка.**

Посадочный материал должен соответствовать следующим требованиям:

– Саженцы для посадки должны браться из лицензионных питомников, с предоставлением подтверждающих документов.

– Для всех высаживаемых саженцев деревьев в посадочную яму следует внести растительный грунт не менее 50 % объема посадочной ямы.

– Посадочный материал должен быть с закрытой корневой системой (упакованным в мешковину с металлической сеткой или в контейнер), иметь здоровую, нормально развитую корневую систему с хорошо выраженной скелетной частью. Иметь ровный прямой ствол, симметричную крону, очищенную от сухих и поврежденных ветвей.

– На саженцах не должно быть механических повреждений и признаков повреждения болезнями и вредителями.

– Поврежденные корни и ветви растений перед посадкой должны быть срезаны. Срезы ветвей и места повреждений следует зачистить и покрыть садовый замазкой или закрасить масляной краской под цвет ствола. В посадочные ямы при посадке саженцев с обнаженной корневой системой должны быть забиты колья, выступающие над уровнем земли на 1,3 м; в нижнюю часть посадочных ям и траншей засыпается растительный грунт. Корни саженцев следует обмакнуть и земляную жижу, имеющую вязкую консистенцию. При посадке необходимо следить за заполнением грунтом пустот между корнями высаживаемых растений. По мере заполнения ям и траншей грунт в них должен уплотняться от стенок к центру. Высота установки саженцев в яму или траншею должна обеспечивать положение корневой шейки на уровне поверхности земли после осадки грунта. Саженцы после посадки должны быть подвязаны к установленным в ямы кольям и обильно политы водой. Осевшую после первого полива землю следует подсыпать на следующий день и вторично полить растения.

При посадке растений в период вегетации должны выполняться следующие требования: саженцы должны быть с комом, упакованным в жесткую тару (упаковка кома в мягкую тару допускается только для посадочного материала, выкопанного из плотных глинистых грунтов), разрыв во времени между выкапыванием посадочного материала и его посадкой должен быть минимальным. Для пересадки следует выбирать прохладные пасмурные дни или утренние и вечерние часы дня. Кроны растений при перевозке должны быть связаны и укрыты от высушивания. После посадки кроны саженцев и кустов должны быть прорежены с удалением до 30% листового аппарата, притенены и регулярно (не реже двух раз в неделю) обмываться водой в течение месяца.

#### **Уход.**

Минимальный срок интенсивного содержания высаженных зеленых насаждений и ухода за ними составляет не менее двух вегетационных периодов.

Укрепление деревьев необходимо производить с помощью пирамиды из трех опор (кольев), в которой положение дерева должно быть стабилизировано растяжками. Крепежные растяжки фиксируют дерево в заданном положении минимум на год; при необходимости (например, после ураганного ветра) растение выравнивают и вновь стабилизируют.

Сроки и кратность поливов, зависят от возраста растений, фазы развития и внешних условий. Деревья до 15 лет в сухую и жаркую погоду следует поливать 10-15 раз в вегетационный сезон, для взрослых растений кратность поливов снижается до 4-6 раз, в массивах - до 2-4 раз в сезон.

Подкормку насаждений органическими удобрениями рекомендуется производить 1 раз в 2-3 года путем внесения до 4 кг/м<sup>2</sup> компостов, навоза с заделкой их в почву на глубину до 10 см.

С целью устранения уплотнения почвы и удаления сорной растительности следует проводить рыхление почвы. Чтобы не повредить корневую систему растений, рыхлят на глубину не более 5-10 см под деревьями.

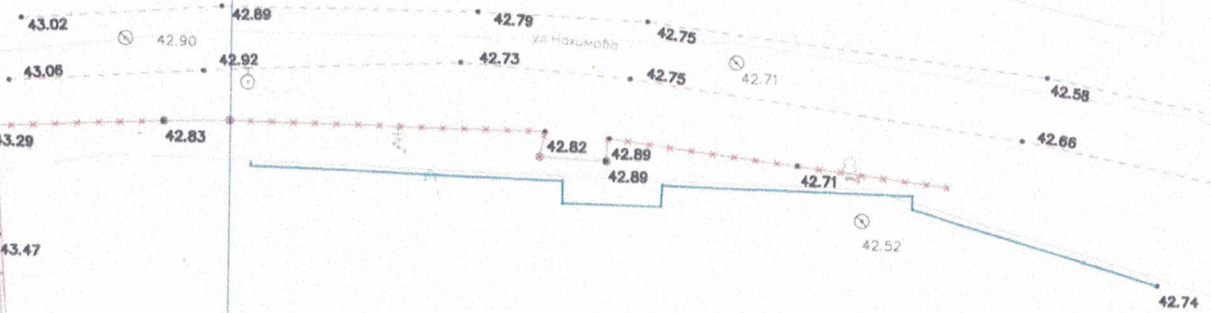
Для уменьшения испарения влаги, предотвращения образования почвенной корки и борьбы с сорной растительностью необходимо проводить мульчирование почвы торфяной крошкой, различными компостами, скошенной травой, измельченной опавшей листвой и хвоей или крупным гравием, который рекомендуется применять на местах, подверженных вытаптыванию и уплотнению приствольных лунок.

Мульчирование проводят весной или в начале лета. Слой мульчи - 3-5 см, ее нельзя укладывать на сухую сильно уплотненную или только что увлажненную почву.

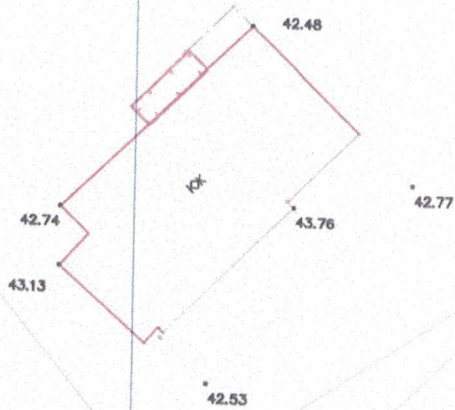


39:17:020003:16

39:17:020003:14



39:17:020005:3



Условные обозначения

- вырубаемые деревья
- ⊠ уничтожение и восстановление газона

39:17:020005:50

Заказчик: Лысенко Н.И.

Система координат МСК-39  
Балтийская система высот 1977 г.

Схема вырубаемых зелёных насаждений

Изм.	Код.уч.	Лист	№ док.	Подп.	Дата

Гл. инженер					
Геодезист	Кухаренко И.С.			22.11.23	

Стадия	Лист	Листов
		1

39:17:020005:0003

Масштаб 1:500

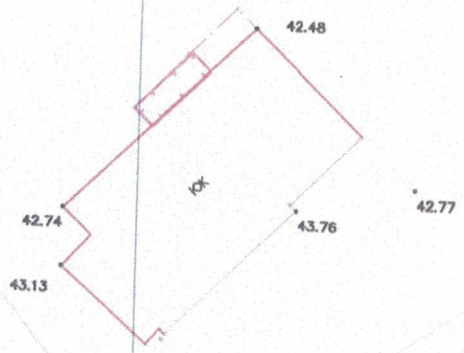
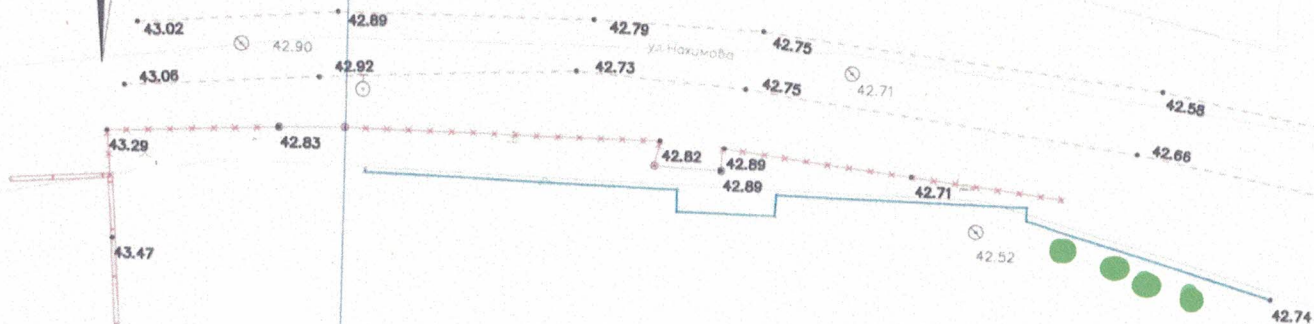




39:17:020003:16

39:17:020003:14

ул. Нахимова



39:17:020005:3

39:17:020005:13



**Условные обозначения**

● Высаживаемые зеленые насаждения

39:17:020005:50

Заказчик: Лысенко И.И.

Система координат МСК-39  
Балтийская система высот 1977 г.

Калининградская обл., г. Светлогорск, ул. Нахимова, дом 22

Изм.	Кол.уч.	Лист	№ док.	Подп.	Дата
Г.инженер					
Геодезист	Кухаренко И.С.				22.11.23

Станция	Лист	Листов
		1

39:17:020005:0003

Масштаб 1:500



ФЕДЕРАЛЬНОЕ АГЕНТСТВО ЛЕСНОГО ХОЗЯЙСТВА  
ФЕДЕРАЛЬНОЕ БЮДЖЕТНОЕ УЧРЕЖДЕНИЕ  
«РОССИЙСКИЙ ЦЕНТР ЗАЩИТЫ ЛЕСА»  
ФИЛИАЛ ФБУ «РОСЛЕСОЗАЩИТА» -  
«ЦЕНТР ЗАЩИТЫ ЛЕСА КАЛИНИНГРАДСКОЙ ОБЛАСТИ»

238345, Калининградская область, Светловский городской округ, п. Взморье, ул. Лесная, дом 7, тел.: 8 (40152) 97-14-83  
e-mail: [czl139@rcfh.rosleshoz.gov.ru](mailto:czl139@rcfh.rosleshoz.gov.ru), сайт [www.kaliningrad.rcfh.ru](http://www.kaliningrad.rcfh.ru)

**Акт (заключение)  
лесопатологического обследования  
древесно-кустарниковой растительности**

от «25» марта 2024 года

Мной, специалистом филиала ФБУ «Рослесозащита» - «Центр защиты леса Калининградской области» Бутока С.В., 21.03.2024 года в присутствии представителя заказчика, проведено лесопатологическое обследование указанной заказчиком древесно-кустарниковой растительности, расположенной на участке по адресу: г. Светлогорск, ул. Прохладная, 6а, КН 39:17:020005:13.

Обследование проведено на основании договора с \_\_\_\_\_ от 15.03.2024 № 69 на проведение лесопатологического обследования древесно-кустарниковой растительности в целях выявления аварийных деревьев.

Всего обследовано деревьев – 1 шт. (стволов – 3 шт.), в том числе по породам:

Порода	Количество стволов	Процентное отношение
Ель обыкновенная ( <i>Picea abies</i> )	3	100 %

По категориям состояния в соответствии с Правилами санитарной безопасности в лесах (утв. постановлением Правительства РФ от 09.12.2020 № 2047) и Порядком проведения лесопатологических обследований и формы акта лесопатологического обследования (утв. приказом Минприроды России от 09.11.2020 № 910 и зарегистрированного в Минюсте России 18.12.2020 № 61584), Правилами осуществления мероприятий по предупреждению распространения вредных организмов (утв. приказом Минприроды России от 09.11.2020 № 912 и зарегистрированного в Минюсте России 18.12.2020 № 61585) и в соответствии с Порядком организации и проведения лесопатологического обследования древесно-кустарниковой растительности на землях иных категорий не входящих в состав земель

лесного фонда Калининградской области для нужд физических и юридических лиц, проводимого филиалом ФБУ «Рослесозащита «ЦЗЛ Калининградской области» обследованные породы распределились следующим образом:

Категория состояния	Количество стволов	Процентное отношение от общего количества стволов	Описание категории состояния
1	0	0,00 %	здоровые (без признаков ослабления)
2	2	66,67 %	ослабленные
3	0	0,00 %	сильно ослабленные
4	0	0,00 %	усыхающие
5(а)	0	0,00 %	свежий сухостой
5(б)	0	0,00 %	свежий ветровал
5(в)	1	33,33 %	свежий бурелом
5(г)	0	0,00 %	старый сухостой
5(д)	0	0,00 %	старый ветровал
5(е)	0	0,00 %	старый бурелом

Средняя категория состояния – **3,0**.

Класс состояния обследованных деревьев – **сильно ослабленные насаждения**.

Об ослаблении древесно-кустарниковой растительности свидетельствует наличие следующих признаков: усыхание ветвей (66,67 %), сломы ветвей (66,67 %).

Степень поражения деревьев возбудителями болезней – **сильная**. По максимальному показателю поражение гнилевыми заболеваниями – 66,67 %.

Так же имеется: оголение корней (66,67 %), угнетение (66,67 %), отслоение коры (66,67 %), повреждение корней (66,67 %).

Дальнейшее воздействие выше указанных факторов приведет не только к гибели насаждений, но и к распространению болезней леса и вредителей на другие участки.

Лечение древесно-кустарниковой растительности от поражения заболеваниями не представляется возможным в связи с отсутствием возможности применения химических препаратов.

По результатам визуальной диагностики, деревья имеют признаки ослабления, что в совокупности с учётом биологических особенностей древесной породы, архитектоники кроны, геометрии и наклона ствола, господствующего направления ветра и характера расположения поблизости объектов, позволяют сделать вывод, что деревья (**100 %**) аварийные – деревья со структурными изъянами, способными привести к падению всего дерева или его части и причинению ущерба населению или государственному имуществу и имуществу граждан.



Ведомость перечета указанных деревьев по адресу:  
г. Светлогорск, ул. Прохладная, 6а, КН 39:17:020005:13

Заказчик:



№ дерева п/п	Порода	Диаметр	Категория состояния	Описание признаков состояния деревьев	Примечания
1	Ель обыкновенная	59	5 в	Свежий бурелом.	Аварийное дерево
	Ель обыкновенная	46	2	Усыхание ветвей, сломы ветвей, гниль, отслоение коры, оголение корней, угнетение, повреждение корней.	Аварийное дерево
	Ель обыкновенная	66	2	Усыхание ветвей, сломы ветвей, гниль, отслоение коры, оголение корней, угнетение, повреждение корней.	Аварийное дерево

Специалист



Бутока С.В.

Дата обследования 21.03.2024 г.



ФЕДЕРАЛЬНОЕ АГЕНТСТВО ЛЕСНОГО ХОЗЯЙСТВА  
ФЕДЕРАЛЬНОЕ БЮДЖЕТНОЕ УЧРЕЖДЕНИЕ  
«РОССИЙСКИЙ ЦЕНТР ЗАЩИТЫ ЛЕСА»  
ФИЛИАЛ ФБУ «РОСЛЕСОЗАЩИТА» -  
«ЦЕНТР ЗАЩИТЫ ЛЕСА КАЛИНИНГРАДСКОЙ ОБЛАСТИ»

238345, Калининградская область, Светловский городской округ, п. Взморье, ул. Лесная, дом 7, тел.: 8 (40152) 97-14-83  
e-mail: [czl139@rcfh.rosleshoz.gov.ru](mailto:czl139@rcfh.rosleshoz.gov.ru), сайт [www.kaliningrad.rcfh.ru](http://www.kaliningrad.rcfh.ru)

**Акт (заключение)  
лесопатологического обследования  
древесно-кустарниковой растительности**

от «31» мая 2024 года

Мной, специалистом филиала ФБУ «Рослесозащита» - «Центр защиты леса Калининградской области» Бутока С.В., 30.05.2024 года в присутствии представителя заказчика, проведено лесопатологическое обследование указанной заказчиком древесно-кустарниковой растительности, расположенной на участке по адресу: г. г. Светлогорск, ул. Нахимова, 22, КН 39:17:020005:0003.

Обследование проведено на основании договора с . от 29.05.2024 № 120 на проведение лесопатологического обследования древесно-кустарниковой растительности в целях выявления аварийных деревьев.

Всего обследовано деревьев – 3 шт. (стволов – 3 шт.), в том числе по породам:

Порода	Количество стволов	Процентное отношение
Берёза повислая ( <i>Bétula péndula</i> )	1	33,33 %
Граб обыкновенный ( <i>Cárpinus bétulus</i> )	1	33,33 %
Ель обыкновенная ( <i>Pícea ábies</i> )	1	33,33 %

По категориям состояния в соответствии с Правилами санитарной безопасности в лесах (утв. постановлением Правительства РФ от 09.12.2020 № 2047) и Порядком проведения лесопатологических обследований и формы акта лесопатологического обследования (утв. приказом Минприроды России от 09.11.2020 № 910 и зарегистрированного в Минюсте России 18.12.2020 № 61584), Правилами осуществления мероприятий по предупреждению распространения вредных организмов (утв. приказом Минприроды России от 09.11.2020 № 912 и зарегистрированного в Минюсте России 18.12.2020 № 61585) и в соответствии с Порядком организации и проведения лесопатологического обследования древесно-

кустарниковой растительности на землях иных категорий не входящих в состав земель лесного фонда Калининградской области для нужд физических и юридических лиц, проводимого филиалом ФБУ «Рослесозащита «ЦЗЛ Калининградской области» обследованные породы распределились следующим образом:

Категория состояния	Количество стволов	Процентное отношение от общего количества стволов	Описание категории состояния
1	0	0,00 %	здоровые (без признаков ослабления)
2	0	0,00 %	ослабленные
3	2	66,67 %	сильно ослабленные
4	0	0,00 %	усыхающие
5(а)	0	0,00 %	свежий сухостой
5(б)	0	0,00 %	свежий ветровал
5(в)	0	0,00 %	свежий бурелом
5(г)	1	33,33 %	старый сухостой
5(д)	0	0,00 %	старый ветровал
5(е)	0	0,00 %	старый бурелом

Средняя категория состояния – **3,6**.

Класс состояния обследованных деревьев – **усыхающие насаждения**.

Об ослаблении древесно-кустарниковой растительности свидетельствует наличие следующих признаков: водяные побеги (33,33 %), усыхание ветвей (66,67 %), сломы ветвей (66,67 %), дупла (66,67 %), плодовые тела грибов (33,33 %).

Степень поражения деревьев возбудителями болезней – **сильная**. По максимальному показателю поражение гнилевыми заболеваниями – 66,67 %.

Так же имеется: морозобойная трещина (33,33 %), наклон (33,33 %), угнетение (33,33 %), отслоение коры (33,33 %), подрыв корней (33,33 %).

Дальнейшее воздействие выше указанных факторов приведет не только к гибели насаждений, но и к распространению болезней леса и вредителей на другие участки.

Лечение древесно-кустарниковой растительности от поражения заболеваниями не представляется возможным в связи с отсутствием возможности применения химических препаратов.

По результатам визуальной диагностики, деревья имеют признаки ослабления, что в совокупности с учётом биологических особенностей древесной породы, архитектоники кроны, геометрии и наклона ствола, господствующего направления ветра и характера расположения поблизости объектов, позволяют сделать вывод, что деревья (**100 %**) аварийные – деревья со структурными изъянами, способными

привести к падению всего дерева или его части и причинению ущерба населению или государственному имуществу и имуществу граждан.

В целях предупреждения распространения вредных организмов и предотвращения аварийных и/или чрезвычайных ситуаций рекомендуется проведение мероприятий, предусмотренных подпунктами «г» и «д» пункта 2 Правил санитарной безопасности в лесах, утвержденных постановлением Правительства Российской Федерации от 09.12.2020 № 2047, пунктом 1 Правил осуществления мероприятий по предупреждению распространения вредных организмов, утвержденных приказом Минприроды России от 09.11.2020 № 912. Выбор конкретных мероприятий должен определяться исходя из целей использования обследованного участка.

На момент обследования древесно-кустарниковой растительности, объектов животного и растительного мира, занесённых в Красную книгу Российской Федерации и (или) Красную книгу Калининградской области, не обнаружено.

Все деревья в действительности пронумерованы, номера деревьев соответствуют номерам в перечётной ведомости. Обследовались указанные заказчиком деревья.

Директор филиала



/Шепелев С.В./

Специалист

A blue ink handwritten signature, likely belonging to S.V. Butoka, written in a cursive style.

/Бутока С.В./



Ведомость перечета указанных деревьев по адресу:  
г. Светлогорск, ул. Нахимова, 22, КН 39:17:020005:0003

Заказчик:

№ дерева п/п	Порода	Диаметр	Категория состояния	Описание признаков состояния деревьев	Примечания
1	Ель обыкновенная	24	5 г	Старый сухостой.	Аварийное дерево
2	Берёза повислая	33	3	Усыхание ветвей, сломы ветвей, морозобойная трещина, гниль, дупло.	Аварийное дерево
3	Гراب обыкновенный	34	3	Водяные побеги, усыхание ветвей, сломы ветвей, гниль, дупло, плодовые тела грибов, наклон, отслоение коры, угнетение, подрыв корней.	Аварийное дерево

Специалист

Будока С.В.

Дата обследования 30.05.2024 г.



УТВЕРЖДАЮ  
Начальник МКУ "Отдел ЖКХ Светлогорского городского округа"  
Муниципального образования  
Светлогорский городской округ"

А.Д. Азрян



### ПЕРЕЧЕТНАЯ ВЕДОМОСТЬ ЗЕЛЕННЫХ НАСАЖДЕНИЙ

в целях выполнения работ по вырубке (сносу), реконструкции, пересадке зеленых насаждений  
«Светлогорский городской округ», ул. решением окружного Совета депутатов муниципального образования «Светлогорский городской округ» от 11.12.2023 г. № 75

№ 1 от 20.06.2024 года

Заявитель:  
Собственник/ правообладатель:

Сведения о земельном участке - месте нахождения зеленых насаждений:

кадастровый номер: 39:17:020005:3

адрес: Калининградская обл. г. Светлогорск, ул. Нахимова, дом 22.

вид разрешенного использования: строительство базы отдыха, дальнейшая эксплуатация

#### РАЗДЕЛ I: ДЕРЕВЬЯ

№ п/п	Номер дерева на полдеревной съемке	Наименование вида (породы) дерева	Диаметр ствола дерева (см) (на высоте 1,3 м)	Категория состояния дерева	Группа комплексной стоимости деревьев	Экологическая ценность дерева (баллов)	Заключение (решение): вырубить, сохранить, пересадить,	Цель вырубki, пересадки,
1	2	3	4	5	6	7	8	9
1	1	Ель обыкновенная	24	5 - погибшее (старый сухостой)	2	7	8	предотвращений аварийной ситуации
2	2	Береза повислая	33	3 - сильно ослабленное	2	8	вырубить	предотвращений аварийной ситуации
3	3	Грбб обыкновенный	34	3 - сильно ослабленное	1	10	вырубить	предотвращений аварийной ситуации

Количество деревьев в соответствии с перечетной ведомостью, подлежащих вырубке 3 шт., сохранению 0 шт., пересадке 0 шт.  
Площадь уничтожаемых деревьев 6 кв. м.

Общая экологическая ценность 28 баллов

РАЗДЕЛ 2: КУСТАРНИКИ

№ п/п	Номер кустарника на полевой съемке	Наименование вида (породы) кустарника	Возраст кустарника, (лет)	Категория состояния кустарника 1 - хорошее 2 - удовлетворительное 3 - неудовлетворительное /аварийное	Группа компенсационной стоимости кустарника	Экологическая ценность кустарника (баллов)	Заключение (решение): вырубить, сохранить, пересадить.	Цель вырубки, пересадки,
1	2	3	4	5	6	7	8	9
-	-	-	-	-	-	-	-	-

Количество кустарников в соответствии с перечетной ведомостью, подлежащих вырубке 0 шт., сохранению 0 шт., пересадке 0 шт.  
 Площадь уничтожаемых кустарников 0 кв. м.

РАЗДЕЛ 3: ЖИВЫЕ ИЗГОРОДИ И БОРДЮРЫ

№ п/п	Номер живой изгороди, бордюра на полевой съемке	Наименование вида (породы) зеленых насаждений в живой изгороди, бордюре	Возраст зеленых насаждений в живой изгороди, бордюре, (лет)	Категория состояния зеленых насаждений в живой изгороди, бордюре (применительно к деревьям и (или), кустарникам, образующим живую изгородь, бордюр - раздел 1 и (или) раздел 2)	Вид живой изгороди, бордюра (однорядный/двухрядный)	Экологическая ценность зеленых насаждений в живой изгороди, бордюре (баллов)	Заключение (решение): вырубить, сохранить, пересадить.	Цель вырубки, пересадки,
1	2	3	4	5	6	7	8	9
-	-	-	-	-	-	-	-	-

Количество деревьев в живых изгородях и бордюрах в соответствии с перечетной ведомостью, подлежащих вырубке 0 шт., сохранению 0 шт., пересадке 0 шт.  
 Прогниенность живых изгородей и бордюров 0 м.п.  
 Площадь уничтожаемых живых изгородей и кустарников 0 кв. м.

РАЗДЕЛ 4: ЦВЕТНИКИ

№ п/п	Номер цветника на полевой съемке	Наименование вида (породы) зеленых насаждений в цветнике	Возраст посадки зеленых насаждений в цветнике, (лет)	Категория состояния зеленых насаждений в цветнике 1 - хорошее 2 - удовлетворительное 3 - неудовлетворительное	Вид зеленых насаждений цветника по жизненному циклу (одно- и двулетние, многолетние)	Заключение (решение): вырубить, сохранить, пересадить, обрезать	Цель вырубки, пересадки, обрезки
1	2	3	4	5	6	7	8
-	-	-	-	-	-	-	-

Площадь уничтожаемых цветников 0 кв. м.



УТВЕРЖДАЮ  
Начальник МКУ "Отдел ЖКХ Светлогорского городского округа"

Муниципальное образование  
"Светлогорский городской округ"  
А.Д. Азарин

**ПЕРЕЧЕТНАЯ ВЕДОМОСТЬ ЗЕЛЕННЫХ НАСАЖДЕНИЙ**

в целях выполнения работ по вырубке (сносу), реконструкции, пересадке зеленых насаждений  
в соответствии с Порядком выдачи разрешительной документации на вырубку (снос), реконструкцию, пересадку и/или обрезку зеленых насаждений на территории муниципального образования  
«Светлогорский городской округ», утв. решением окружного Совета депутатов муниципального образования «Светлогорский городской округ» от 11.12.2023 № 75

№ 1 от 20.06.2024 года



Заявитель: \_\_\_\_\_  
Собственник/ правообладатель: \_\_\_\_\_  
Введения о земельном участке - месте нахождения зеленых насаждений:  
кадастровый номер: 39:17:020005:13  
адрес: Росенйская Федерация, Калининградская обл., Светлогорский городской округ, г. Светлогорск, ул. Прохладная, 3/у №6А  
вид разрешенного использования: Для индивидуального жилищного строительства

**РАЗДЕЛ I: ДЕРЕВЬЯ**

№ п/п	Номер дерева на полевой схеме	Наименование вида (порода) дерева	Диаметр ствола дерева (см) (на высоте 1,3 м)	Категория состояния дерева 1 - заросек 2 - ослабленное 3 - сильно ослабленное 4 - уходящее 5 - погибшее (сухостой) (аварийное)	Группа компенсационной стоимости деревьев	Экологическая ценность дерева (баллов)	Заключение (решение): вырубить, сохранить, пересадить,	Цель вырубki, пересадки,
1	2	3	4	5	6	7	8	9
		Ель обыкновенная	59	5 - погибшее (свежий бурелом)		8	вырубить	предотвращение аварийной ситуации
1	1	Ель обыкновенная Ель обыкновенная	46 66	2 - ослабленное 2 - ослабленное	2	8	вырубить	предотвращение аварийной ситуации
						8	вырубить	предотвращение аварийной ситуации
						24	баллов	

Количество деревьев в соответствии с перечетной ведомостью, подлежащих вырубке 1 шт., сохранению 0 шт., пересадке 0 шт.  
Общая экологическая ценность \_\_\_\_\_

Площадь уничтожаемых деревьев 2 кв. м.

РАЗДЕЛ 2. КУСТАРНИКИ

№ п/п	Номер кустарника на подременной схеме	Наименование вида (порода) кустарника	Возраст кустарника (лет)	Категория состояния кустарника	Группа композиционной стоимости кустарника	Экологическая ценность кустарника (баллов)	Заключение (решение): вырубить, сохранить, пересадить.	Цель вырубki, пересадки, обрезки
1	2	3	4	5	6	7	8	9
-	-	-	-	-	-	-	-	-

Количество кустарников в соответствии с перечневой ведомостью, подлежащих вырубке 0 шт., сохранению 0 шт., пересадке 0 шт.  
 Площадь уничтожаемых кустарников 0 кв. м.

Общая экологическая ценность \_\_\_\_\_ баллов

РАЗДЕЛ 3. ЖИВЫЕ ИГОРОДИ И БОРДЮРЫ

№ п/п	Номер живой изгороди, бордюра на подременной схеме	Наименование вида (порода) зеленых насаждений в живой изгороди, бордюре	Возраст зеленых насаждений в живой изгороди, бордюре (лет)	Категория состояния зеленых насаждений в живой изгороди, бордюре	Вид живой изгороди, бордюра (опорный/дупельный)	Экологическая ценность зеленых насаждений в живой изгороди, бордюре (баллов)	Заключение (решение): вырубить, сохранить, пересадить.	Цель вырубki, пересадки, обрезки
1	2	3	4	5	6	7	8	9
-	-	-	-	-	-	-	-	-

Количество деревьев в живых изгородях и бордюрах в соответствии с перечневой ведомостью, подлежащих вырубке 0 шт., сохранению 0 шт., пересадке 0 шт.  
 Протяженность живых изгородей и бордюров 0 м. л.  
 Площадь уничтожаемых живых изгородей и кустарников 0 кв. м.

Общая экологическая ценность \_\_\_\_\_ баллов

РАЗДЕЛ 4. ЦВЕТНИКИ

№ п/п	Номер цветника на подременной схеме	Наименование вида (порода) зеленых насаждений в цветнике	Возраст посадки зеленых насаждений в цветнике (лет)	Категория состояния зеленых насаждений в цветнике	Вид зеленых насаждений цветника по жизненному циклу (одно- и двулетние, многолетние)	Заключение (решение): вырубить, сохранить, пересадить, обрезать	Цель вырубki, пересадки, обрезки
1	2	3	4	5	6	7	8
-	-	-	-	-	-	-	-

Площадь уничтожаемых цветников 0 кв. м.

